

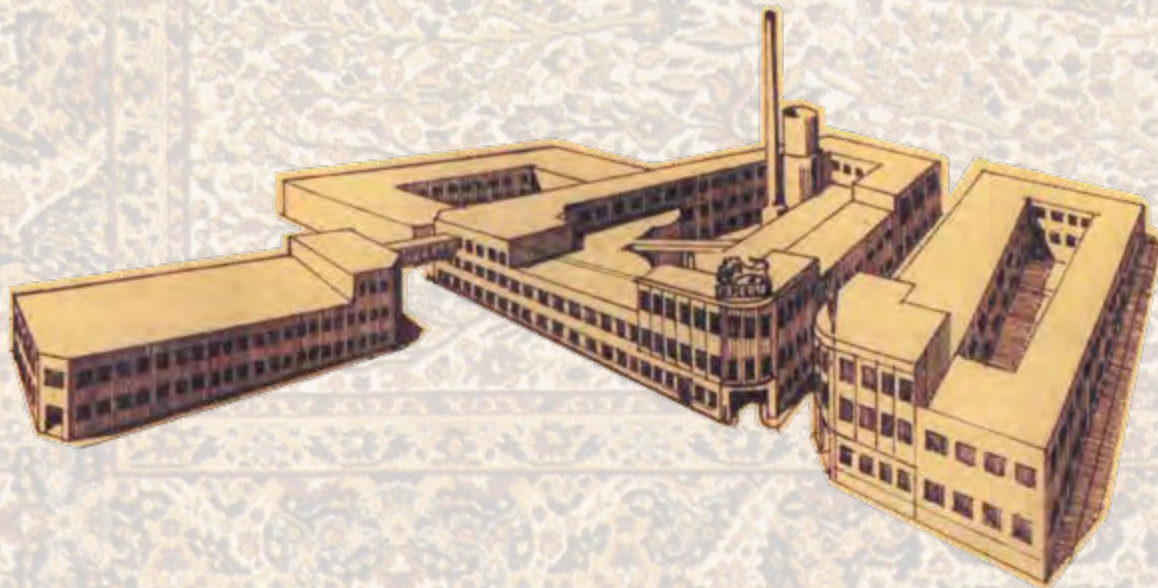


CENTENARIO ALFOMBRAS IMPERIAL

Antonio Pérez Adsuar S.A.

1923-2023

Ana Satorre Pérez y Salvi Pastor Magro



CASA DE CULTURA DE CREVILLENT
JOSE CANDELA LLEDO



AJUNTAMENT DE CREVILLENT
Regidoria de Cultura

Este libro es una aportación de la Concejalía de Cultura del Excmo. Ayuntamiento de Crevillent en homenaje a Antonio Pérez Adsuar con motivo del centenario de la fundación de la fábrica Alfombras Imperial.

© de los autores

© de esta edición Excmo. Ayuntamiento de Crevillent y Alfombras Imperial

Edita:

Concejalía de Cultura del Excmo. Ayuntamiento de Crevillent

Coordinación de la publicación:

Ana Satorre Pérez

Administración y gestión:

Nuria Lledó Cerdá y M^ª Luz Mena Vicente

Colaboración:

Nuria Lledó Cerdá y Ramón Mas Soler

Diseño y Maquetación:

Julián Hinojosa - www.stereografica.com

Impresión:

Hurpograf

Depósito Legal

329-2023

ISBN

978-84-125516-0-0

Fotografías y documentación:

Archivo Fábrica Alfombras Imperial y Archivo Consejo Etnográfico Municipal

Ejemplar gratuito



CENTENARIO ALFOMBRAS IMPERIAL
ANTONIO PÉREZ ADSUAR S.A.
1923-2023



Per primera vegada es realitzarà a Crevillent a la Casa de Cultura “José Candela Lledó”, una exposició d’una empresa pionera en la fabricació de Catifes i Moquetes, fundada per Antonio Pérez Adsuar i la seua esposa, Remedios Candela Molina en 1923 en Crevillent (Alacant), celebrant així el seu 100 aniversari. Han sigut quatre generacions fabricant catifa i moqueta per a hotels, teatres, casinos... i portant el nom de Crevillent com a “Ciudad de la Alfombra” per tot el món, empresa que ha sobreviscut malgrat les adversitats i que actualment segueix en mans de la família fundadora, amb el nom familiar *Alfombras y Moquetas Imperial Antonio Pérez Adsuar, S.A.* que representa la continuïtat d’una tradició de gran qualitat.

La mostra i el present catàleg intenta recollir l’evolució d’una empresa que va començar de forma molt senzilla i que es va convertir posteriorment en una de les fàbriques amb major personal contractat de l’època, aconseguint vendre les seues catifes per tot el món.

Queda per tant plasmat que a partir de l’ímpetu d’una persona i amb el treball innegable de tots els crevillentins i crevillentines que van formar part de la plantilla d’aquesta, es pot aconseguir un gran projecte, com va ser i és actualment *Alfombras y Moquetas Imperial. Antonio Pérez Adsuar, S.A.*

L’Alcalde

José Manuel Penalva Casanova



Celebramos este año el Centenario de la empresa Antonio Pérez Adsuar, S.A. Alfombras y Moquetas Imperial, fundada por D. Antonio Pérez Adsuar y Dña. Remedios Candela Molina en el año 1923. Es un honor para esta empresa familiar dirigida actualmente por la cuarta generación de sus fundadores, conmemorar esta efeméride por lo que supone en la consolidación del sector textil y en concreto en el subsector de la alfombra y moqueta en Crevillente.

La empresa, redimensionada a las circunstancias económicas y mundiales actuales y bajo el paraguas de UNIFAM (Unión Nacional de Fabricantes de Alfombras, Moquetas e Industrias afines y auxiliares), continúa presente en los mercados nacionales e internacionales fabricando moquetas y alfombras para hoteles y proyectos de renombre. D. Antonio comenzó su andadura empresarial en el año 1923 y se dedicó a fabricar esteras de yute y pita que estampaba en los diseños y colores de moda en aquella época.

Más adelante D. Antonio se dedica a fabricar alfombras manuales, semimecánicas y posteriormente alfombras mecánicas que vendía por todo el mundo. Al igual que otros industriales alfombreros de la época, consiguió la mecanización del proceso productivo con telares y maquinaria puntera para la época y diseñó su empresa como un proceso de producción vertical que tuviera todas las fases del proceso productivo, llevando a la fábrica a ser reconocida nacional e internacionalmente por su calidad. Consiguió en la época más boyante de la empresa emplear alrededor de 600 personas directas y fue un industrial incansable, ejemplo de sacrificio y trabajo duro. Esto llevó a la empresa a recibir visitas de personalidades de renombre que venían a Crevillente a visitar sus instalaciones y productos. Ejemplo de ello fueron las visitas de Dña. Carmen Polo de Franco, D. Juan Carlos de Borbón o D. Rafael Duyos.

D. Antonio Pérez Adsuar fue miembro de la primera Junta Rectora de la Escuela de Formación Profesional, fundador del Instituto Maciá Abela de Crevillente, Presidente de la Junta Económica Nacional de la Sección de Fibras Diversas, Presidente Nacional del Grupo de Fabricantes de Alfombras, recibió la medalla de Oro de la Dama de Elche, Vicepresidente de la Excelentísima Diputación de Alicante y le fue entregada a instancias de la plantilla de su empresa, la Medalla al Mérito en el Trabajo el 13 de Junio de 1966, día de San Antonio, de manos del Director General de Empleo D. Miguel Villar Mir.

Hemos querido celebrar este acontecimiento a través de un video conmemorativo y una exposición fotográfica y de artículos que sirvan de homenaje a sus fundadores, a todas las personas que han pertenecido a la plantilla y a todos aquellos que de una u otra forma han colaborado con Alfombras y Moquetas Imperial durante estos 100 años de historia.

Muchas Gracias.

Salvi Pastor Magro

Director Gerente

índice	Pág.
El centenario de la fábrica de Antonio Pérez Adsuar S.A. Alfombras Imperial	13
Catálogo Fotográfico Archivo Alfombras Imperial	
1. Antonio Pérez Adsuar, fundador Alfombras Imperial	43
2. Evolución constructiva	45
3. Personal	61
4. Proceso creativo, de producción y comercialización	79
5. Vertiente social	97

EL CENTENARIO DE LA FÁBRICA DE ANTONIO PÉREZ ADSUAR S.A. ALFOMBRAS IMPERIAL

Ana Satorre Pérez

Técnica de Cultura y directora del Consejo Etnográfico Municipal

CONTEXTUALIZACIÓN HISTÓRICA

Corre el año de 1923 cuando tiene lugar la fundación de Alfombras Imperial. En España, ese año marca el tramo final del período de la Restauración. El golpe de Estado del general Primo de Rivera da inicio a la Dictadura que se extiende hasta 1930, poco antes de la proclamación de la Segunda República. Son años convulsos. Europa acaba de salir de un conflicto bélico como nunca antes se había conocido, a escala mundial. La pandemia de gripe de 1918, una de las pandemias más devastadoras en la historia de la humanidad, ha acabado en tan solo un año con cerca de entre 20 y 40 millones de personas.

Tras la Revolución Rusa de 1917 asistimos a la creación de la URSS, en 1922. En ese mismo año tiene lugar la Marcha sobre Roma y Mussolini accede al poder en Italia, a la vez que, en Alemania, el Partido Nazi comienza a ganar adeptos.

Durante la Primera Guerra Mundial España se ha mantenido neutral. Las implicaciones económicas de su neutralidad, inicialmente positivas por el estímulo de la producción industrial, no lo serán tanto por la repercusión de la inflación. El año de 1917 se produce una crisis a diferentes niveles que se manifiesta especialmente en la huelga general de 1917. Y aún está por llegar el desastre de Annual, en 1921, una grave derrota militar española en tierras rifeñas.

Con todo, en los años 20 España experimenta, al igual que Europa, un relativo crecimiento económico, en el contexto de una coyuntura internacional favorable tras la Primera Guerra Mundial. Son los “Felices Años Veinte”.

La historia de Crevillent no será ajena a muchos de esos hitos reseñados aquí con carácter general. Así, la gripe española hará mella en la población crevillentina, como también tendrá sus implicaciones locales la huelga de 1917. El golpe de estado de Primo de Rivera tendrá sus repercusiones locales, de entrada ya en el mes de octubre de 1923, con el cambio de corporación municipal, pasando la presidencia de la misma de Manuel Villalva Galvañ a Recaredo Mas Magro. Y, del mismo modo, y aquí citamos al profesor Vicente Gozávez, en Crevillent “la favorable coyuntura de los años veinte se refleja claramente en el aumento de telares mecánicos”¹. Alfombras Imperial, nacida precisamente en el contexto que presentamos en estas líneas, sería una de las empresas familiares que iniciaría su andadura de manera relativamente modesta para ir alcanzando cifras reseñables en los siguientes años, ya a fines de la década de los 20.

El Crevillent en el que nació esta iniciativa empresarial familiar queda bien descrito en la obra del cronista de Alicante Francisco Figueras Pacheco, hacia 1915. Así, según este ilustre jurista, “la populosa villa de Crevillente”² ya era “célebre en toda España por su floreciente y acreditadísima in-

¹ Gozávez, 1983, p. 162.

² Figueras, 1916, pp. 928-933.



Vista de la Rambla a su paso por la población. Imagen aparecida en la obra de Figueras Pacheco de 1915

dustria esterera”. Figueras Pacheco reseña en su capítulo dedicado a Crevillent cómo ya hacia esas fechas “la principal industria de la localidad es la fabricación de esteras de todas clases”, contando esta industria “con más de cuarenta fábricas y multitud de pequeños talleres”³.

Según Figueras, entre las calles principales de aquel Crevillent figuraban las de “San Sebastián, Corazón de Jesús, San

Roque, Mayor, San José y Carmen”⁴, calles aún hoy claramente reconocibles, cien años después. Dice Figueras que “en la calle Huerta hay un buen teatro, construido recientemente y dedicado á Chapí”⁵ y que en la “Cruz Buirá está el antiguo teatro de la localidad”, para esas fechas ya “en malas condiciones”. Destaca las “plazas de Alfonso XII, Chapí y Constitución”, así como el edificio del Ayuntamiento y las “tres ermitas denominadas de la Purísima, Trinidad y Santa Anastasia”, sin pasar por alto “una nota típica e interesante, que consiste en el considerable número de cuevas, algunas muy cómodas y espaciosas, abiertas por los naturales del país para formar sus viviendas”⁶.

Ofrece otros muchos datos interesantes sobre aquel Crevillent del primer cuarto del siglo XX, tales como que “el agua potable procede de la llamada Fuente Antigua y es conducida, en parte, por acequia abierta”⁷, o que “en los meses de Abril y Septiembre, gran parte de la población obrera abandona la villa para efectuar, en las principales capitales de la Península, las operaciones del esterado de las viviendas”⁸. Por aquel entonces ya se celebraba el mercado en viernes, una costumbre por tanto centenaria en Crevillent, como también la tradición de las fiestas patronales. Así, citando al propio Figueras: “los Patronos son San Cayetano y San Francisco, en honor de los cuales se celebran fiestas los días 5 á 7 de Agosto y 4 de Octubre”⁹.

³ Ídem.

⁴ Ídem.

⁵ Ídem.

⁶ Ídem.

⁷ Ídem.

⁸ Ídem.

⁹ Ídem.



Vista general de Crevillent. Imagen aparecida en la obra de Figueras Pacheco de 1915

Es, en cierto modo, un Crevillent cercano por cuanto que nos vemos reflejados en no pocos de los aspectos que aún hoy continúan siendo en parte señas de identidad locales. Y en este sentido, el nacimiento en aquel Crevillent de una de las empresas que acabaría siendo un referente en el panorama textil, nos remite a un pasado aparentemente remoto pero del que somos herederos directos.

El pasado industrial de Crevillent ha sido abordado por distintos investigadores como Vicente Gozávez Pérez¹⁰, quien abordó tanto el pasado como el futuro de la actividad industrial en la localidad y concretamente el de la alfombra. Posteriormente Manuel Penalva¹¹ o Manuel Carreres¹² abordaron la evolución de la industria de la alfombra en Crevillent, desde su origen hasta bien avanzado el siglo XX. Las primeras evidencias del empleo del esparto en Crevillent fue estudiado por Daniel Belmonte y otros autores¹³ indicando que:

10 Gozávez, 1983 y 2016

11 Penalva, 2008

12 Carreres, 2011, 2015 y 2017

13 Belmonte *et al.*, 2017



Trabajadoras en la sección de estampados. Imagen aparecida en la *Revista de Semana Santa* de 1943 en el artículo titulado “Crevillente Industrial”

Para época medieval y moderna constatamos por numerosas fuentes documentales que la manipulación del esparto en nuestras comarcas sería la base de una floreciente actividad artesanal. A este respecto baste recordar, entre otras, la cita del geógrafo musulmán Al-Idrisi acerca de que “Alicante exporta esparto a todos los países del mar”. Y, abundando en la importancia de su uso a nivel local, algunos autores refieren cómo los mudéjares de Crevillent desarrollaron una activa artesanía de esteras (elaboradas con junco y con esparto), parte de cuya producción ven-

dían en la vecina Elche (Hinojosa Montalvo, 1993; Gozávez Pérez, 1983, 2016).

Queda pues para futuros trabajos ahondar en las características de esa actividad artesanal para fechas más recientes, abordada ya en parte por algunos autores (Gozávez Pérez, 1983, 2016; Carreres Rodríguez, 2011, 2015, etc.). Ahí sí estaría, sin duda, el origen de la pujante actividad que con el tiempo daría fama a sus esteras fuera incluso de España: el *tapis d’Espagne*. Así lo describiría Cavanilles en su obra, refiriéndose al trabajo del esparto y del junco en Crevillent: “Los ví en París con admiración adonde fueron sin seguridad de ganancias, sin entender la lengua. Allí vendían la estera fina con el nombre de tapis d’Espagne, y habiéndoles salido bien el primer ensayo, volvieron después todos los años hasta la declaración de la guerra.” (1797)¹⁴.

Irene Moreno Valdivia en 2003 realizó su proyecto fin de carrera sobre el complejo de edificios de la antigua Fábrica Imperial, llevando a cabo un estudio histórico y constructivo de cada una de las construcciones que componían esta empresa. Se trata de un trabajo en el que analiza desde un punto de vista arquitectónico cada edificio, sus peculiaridades, sus características, la adecuación y motivos de su construcción, dejando constancia a través de toda la documentación que aporta de la relevancia de este complejo fabril.

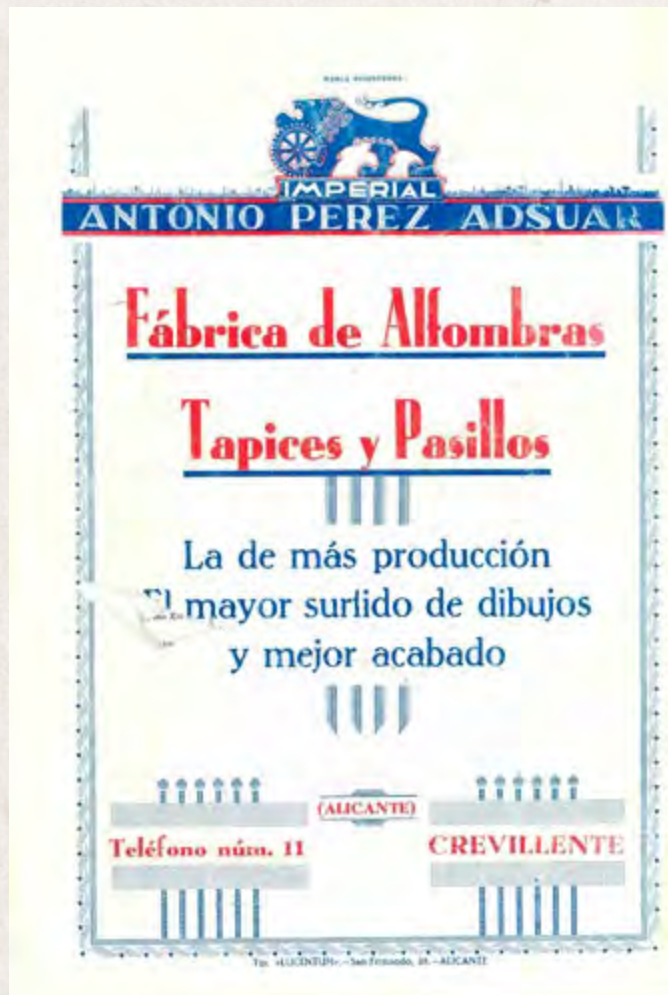
ANTONIO PÉREZ ADSUAR, LOS ORÍGENES DE LA FÁBRICA ALFOMBRAS IMPERIAL Y SU LABOR

Antonio Pérez Adsuar nació en 1896 y era hijo de un tejedor. Su familia relata que su padre trabajaba en verano con la horchata y en invierno “estorando” y “desestorando” en Madrid. Antonio Pérez Adsuar siendo un niño comienza a trabajar en la empresa conocida como del “Andaluz”, fabrican-



Antonio Pérez Adsuar y Remedios Candela Molina.

¹⁴ *Op. Cit.*, p. 253



Anuncio en la *Revista Semana Santa* Crevillent de 1936

do alpargatas, allí es donde adquiere el apodo de “El Cira”. Posteriormente se traslada a Madrid a trabajar en Casas Serra, empresa dedicada a la venta de alfombras y tapices en la capital y a su vuelta a Crevillent decide comprar alfombras de yute y pita y estamparlas con colores y diseños de moda y las vendía de camino entre Crevillent y Madrid.

Se casó con Remedios Candela Molina y tuvieron como hijos a Remedios Pérez-Adsuar Candela, la mayor, nacida en el año 1921 y casada con Manuel Magro Gallardo y a Antonio Pérez-Adsuar Candela, el menor, nacido en el año 1924 y casado con Antoñita Antón Román. Será el 12 de noviembre de 1923 cuando comienza con sus actividades empresariales instalando una pequeña fábrica de alpargatas¹⁵ en el nº 6 de la calle Eras y un pequeño telar a mano de pita¹⁶.

Vicente Gozávez indica que en el Libro de Matrícula de 1924 aparece la

Fábrica Alfombras Imperial con un telar manual y continúa afirmando que en 1936 “es la única de las nuevas que ya aparece con una clara línea de expansión al censar 10 telares mecánicos”¹⁷.

Años después buscando una marca y una imagen corporativa que la identificara, sus familiares comentan que convocó un concurso en un periódico provincial con la finalidad de elegir esta imagen entre las que se presentaran y finalmente el Sr. Ghot fue el ganador, creando un logotipo compuesto por un león que está abrazando una rueda dentada, elemento identificativo de los telares. El 18 de octubre de 1933 es cuando desde el registro de la Propiedad Industrial certifican la marca Alfombras Imperial¹⁸. El eslogan escogido fue “Alfombras Imperial, siempre a sus pies”.

La guerra civil supuso una paralización de la actividad, el fundador de

¹⁵ Según consta en el padrón municipal con el número de alta 159

¹⁶ Según consta en el padrón municipal con el número de alta 160

¹⁷ Gozávez, 1983, p. 164

¹⁸ Inscrito en el libro 188, folio 24 con número 94.661 del registro de la Propiedad Industrial firmada por el Ministerio de Industria y Comercio.



Montaje de telares automáticos en la nave o construcción 4 en 1964.
Archivo Fotográfico Alfombras Imperial.

la empresa viajó a Brasil con la finalidad de comprar fibras naturales para su industria y permaneció exiliado en Casablanca y después en Orán hasta el fin de la contienda. Cuando vuelve a Crevillent retoma su actividad empresarial, incorporando la mecanización al proceso productivo, siendo como refiere su familia, pionero en la compra de telares, primero de madera, más adelante telares mixtos para tejer con felpa y seguidamente telares automáticos.

Antonio Pérez Adsuar fue vicepresidente de la Excelentísima Diputación de Alicante, presidente del Sindicato Textil y tras la solicitud de los trabajadores de la fábrica, le fue otorgada la Medalla al Mérito en el Trabajo el 13 de junio

de 1966 de manos del Director General de Empleo. Durante el acto de entrega, Victoriano Tomás Adsuar, en nombre de todos los trabajadores de la empresa, realizó un discurso:

Todos somos conocedores de la capacidad de trabajo y las virtudes humanas de don Antonio Pérez Adsuar, el primer trabajador de la empresa, y por esto hemos recibido como propia la justísima recompensa que le ha concedido el Gobierno de la nación. Pero conociendo los sentimientos del fundador de 'Alfombras Imperial', me resisto a enumerar los muchos méritos que concurren en su persona y están en la mente de todos los que con él colaboramos.

Nosotros como una familia con metas comunes y deseo de comprensión y unidad. En el seno de la empresa se desarrollan actividades culturales, artísticas y recreativas; la armonía entre la dirección y el personal es completa, y cuantos asuntos nos interesan son estudiados con franqueza y espíritu constructivo, pudiendo sentirnos satisfechos de que todas las cuestiones sean resueltas siempre con espíritu de justicia y solidaridad.¹⁹

Se ha tenido acceso a distintas notas escritas por el propio Antonio Pérez Adsuar, dirigidas tanto a los directivos de la empresa como a los mandos medios. De todas se concluye la idea de la perfección en la ejecución del trabajo y de ser el mejor del mercado para no tener competencia. En una nota fechada el 30 de abril de 1963 indica:

Política comercial: conseguir con un buen estudio por vuestra parte, mejorar nuestro crédito y prestigio ante nuestra clientela, bancos, proveedores y todos

¹⁹ *Recompensa a un gran capitán de empresa, 1966*



cuantos mantienen contacto con nosotros, en el orden general, por insignificante que parezca.

Política industrial: la parte industrial, guarda una relación tan directa con la comercial, que podríamos comparar a la que tienen el corazón y la cabeza, por lo cual lo Comercial debe tener al corriente a la Industrial del pulso de mercado en todas sus fases, para que en perfección, creación en calidades, dibujos y colores-nuestra empresa, vaya a la vanguardia, si ello es posible.

Para ello precisa tanto en lo comercial como en lo industrial, vivir todo cuanto existe en el mercado y para ello necesitamos la colaboración de nuestros agentes y el viaje dentro y fuera del país.

Política de maquinaria: estudios de lo mejor en nuestra industria, y propuesta de adquisiciones, con presupuesto aproximado de inversiones.

Política de ventas: esto va más a lo comercial, lo que señalo para que tal como indico en agosto del 59 se cuide.

Política de actuación: si mis colaboradores recuerdan mis innumerables orientaciones, y estudia de forma breve y en coloquios con datos de cada departamento, como pueden y deben actuar para suplir en casi su totalidad mis actividades, y se empeñan en conseguir el éxito de estas políticas o de las suyas si son mejores, creo en el triunfo seguro, sin necesidad de discusiones y divagaciones que restan lo mucho de bueno que tenemos todos los que representamos la dirección en nuestra empresa.

En la nota "A los mandos medios" fechada en mayo de 1965 incide en la importante labor que tienen, reconociendo su

A LOS MANDOS MEDIOS

Como bien sabéis, con fecha 19 de Marzo del corriente año, tuvimos un cambio de impresiones sobre nuestros cometidos, en la que expresaba la necesidad de cuidar en todos los detalles las manipulaciones de nuestras manufacturas, producción y orden en las secciones, papel muy importante de los mandos medios para la buena marcha de nuestra empresa.

Al ampliar nuestra fábrica dotándola de modernos elementos de fabricación, con perfecto orden de productividad para estar a la altura de las importantes de la competencia, tal como dije en la nota a que me refiero, precisamos que los mandos medios se den cuenta del valor que tiene su cometido reconociendo su responsabilidad y la necesidad que tenemos de mejorar en todo lo posible la buena comprensión y comunicación de ideas, entre la Dirección, mandos supremos, mandos medios y todo el personal de la empresa, con un perfecto control y constantes cambios de impresiones con nuevas ideas e iniciativas, que a todos nos valorarán en mucho, consiguiendo corregir defectos, lograr perfección y aumentar la producción, detalles todos, para sostener el prestigio de nuestra empresa.

Estimo que puede servir de mucho una nota semanal de cada mando, que exprese su criterio (independiente de las notas que se vayan cursando), para que se impongan los mandos inmediatos superiores, los cuales, lo harán llegar a la Dirección, con cuyo engranaje estimo podemos ganar muchísimo en perfección, producción y en relaciones humanas.

Por favor ruego, que todos y cada uno hagan suya esta indicación de la Dirección, expresando sus críticas colaboradoras y sus valiosas iniciativas, fruto de vivir constantemente los problemas de las secciones que cada uno tiene encomendada, sin desmayar ni abandonar en ningún momento, ya que de hacerlo así, estoy seguro de los buenos resultados que comprobaremos inmediatamente, para satisfacción de todos.

La Dirección.

Ejemplo de una de las notas emitidas por Antonio Pérez Adsuar y dirigidas a los "mandos medios", conservada en el Archivo del Consejo Etnográfico Municipal, fechada en mayo de 1965



Antonio Pérez Adsuar junto al pintor José Pérez Gil en 1959

“responsabilidad y la necesidad que tenemos de mejorar en todo lo posible, la buena compenetración y comunicación de ideas, entre la dirección, mandos supremos, mandos medios y todo el personal”. En otra nota “Recomendaciones a los mandos medios” fechada el 1 de marzo de 1965 indica “hemos de responsabilizarnos todos desde la dirección al peonaje, para conservar nuestro prestigio y si cabe mejorarlo, procurando que todos los que pertenecemos a la empresa, sean de la categoría que sean, en producir bien lo que a nosotros nos corresponde y aconsejar a los demás que colaboren a la máxima perfección, única forma de evitar que nos rebase la competencia”. En este último documento hace constar la

preocupación que tiene por la calidad del producto final y que si no se controla todo el proceso se consigue una “alfombra de saldo”. Reflexiona sobre la importancia que tiene cada proceso de la fabricación, indica que es “indispensable controlar la producción en cantidad y calidad”, desde el tratamiento de la materia, su tintado, la manipulación del tejido “repasado, orillado, fleco, aprestado, tundido, y el sin fin de manipulaciones de las varias secciones de nuestra fábrica que intervienen en la elaboración de nuestras manufacturas”.

“La alfombra es el fruto de la simbiosis entre la inteligencia y el sentimiento del hombre, el resultado de la intersección de dos ámbitos diferentes como la técnica y el arte”²⁰, así es como define el fundador de la Fábrica de Alfombras Imperial, Antonio Pérez Adsuar, la alfombra que fabricaba en su empresa.

AÑOS DE EXPANSIÓN DE LA EMPRESA HASTA CONVERTIRSE EN UNA DE LAS DE MAYOR ENVERGADURA EN LA FABRICACIÓN DE ALFOMBRAS

Conforme avanzaba el siglo, las fábricas textiles tendieron a una mayor mecanización, dejando atrás la forma de producción de los pequeños talleres en cuanto a tecnología. Sin embargo, se continuó aprovechando la abundante mano de obra para algunas tareas, puesto que hubo una diversificación de la producción.

Será a partir de la década de los años 40 y 50 del siglo pasado cuando la empresa sufre una expansión y crecimiento exponencial, su fundador entiende que debe controlar todas las fases del proceso de producción desde la hilatura, tintería, bobinado, tejeduría, repasado, apresto, tundido y acabado de las alfombras y moquetas. Todos estos departamen-

²⁰ Pérez, 1979





Etiqueta que se colocaba en el reverso de la alfombra con la exclusiva de Disney, concretamente de La Bella y la Bestia. Archivo del Consejo Etnográfico Municipal



Título de acción de la Fábrica Antonio Pérez Adsuar S.A. fechada el 5 de febrero de 1958

tos necesitaban mano de obra, llegando a tener una plantilla de más de 600 empleados en los momentos más prósperos de la empresa.

En 1945 conocedor Antonio Pérez Adsuar de la importancia que tenía la formación de las generaciones más jóvenes, fue miembro de la primera Junta Rectora de la Escuela de Preaprendizaje o Formación Profesional de la localidad así como fundador del Instituto Maciá Abela.

A finales de 1957 transforma la empresa en Sociedad Anónima, denominando la empresa como Antonio Pérez Adsuar, S.A., consiguiendo un complejo fabril de más de 8.000 metros cuadrados entre las calles Eras, Boquera, Navas, Cervantes y Castelar. Título de acción de la Fábrica Antonio Pérez Adsuar S.A. fechada el 5 de febrero de 1958²¹.

La empresa Antonio Pérez Adsuar, S.A. Alfombras y Moquetas Imperial continúa a día de hoy centrada en la fabricación de moquetas y alfombras, exportando el 85% de su producción por todo el mundo, destacando el encargo para la Opera House de Sidney en Australia. Entre los proyectos realizados en los últimos años se encuentran hoteles tan prestigiosos como el Hotel Wellington o el Gran Meliá Palacio de los Duques en Madrid, el Hotel ME London, el Hotel Bulgari y el Hotel Dorchester en Londres, el Hotel Palazzo Naiadi y el Hotel Eden en Roma o el Hotel St. James y el Hotel Plaza Athenee en París.

²¹ Beltrá, 2014, p.185

Impuesto sobre Sociedades **A²**

Razón o denominación de la sociedad: **ANTONIO PÉREZ ADSUAR, S.A.**

Dirección: Crevillente, C/ de la plaza, nº 45, 253. Stm. Trinidad


Cerrado en 31 de Julio de 1964

COPIA AUTORIZADA DEL BALANCE

CUENTAS O GRUPOS DE CUENTAS	ACTIVO	PASIVO
BANCOS	986.975*41	
CLIENTES	10.569.884*54	
CLIENTES EXTRANJERO	67.791*00	
MAQUINARIA Y ENSERES	7.104.302*80	
CAJA	344.665*13	
CLIENTES CONDICIONALES	85.599*15	
REPRESENTANTES	481.928*92	
MERCADERIAS	2.347.421*74	
BANCO HISPANO AMERICANO		7.568.516*04
CAPITAL		6.000.000*00
DIVERSOS		448.865*46
PROVEEDORES		5.186.928*27
PAGOS A EFECTUAR		563.018*35
RESERVA DE CAPITAL		830.464*97
DEVIDERDO ACTIVO		480.000*00
RESULTADO EJERCICIO		910.375*60
SUMAS	21.988.568*69	21.988.568*69

Crevillente 26 de enero de 1965

ANTONIO PÉREZ ADSUAR, S.A.
A. P. Pérez Adsuar



Impuesto de sociedades del ejercicio 1964. Archivo del Consejo Etnográfico Municipal

FERIA HEIMTEXTIL 1987

Informe Resumen

Redactado por la Empresa: ANTONIO PÉREZ ADSUAR, S.A.

Opinión 1ª general y 2ª particular, sobre la Feria del presente año

En relación con las alfombras
moquetas

Comparativamente con el pasado año

Novedades observadas alfombras
moquetas

Situación del mercado internacional, comparativamente con el pasado año

Opinión sobre el Halle 9 en comparación con el 8, el 10 y los anexos

REALIDADES COMERCIALES CONSEGUIDAS

PAISES	VISITAS CONTROLADAS		V E N T A S				
	TOTAL	De inte-rn. rfo.	Que han efect. compras	En firme		Potenciales (1)	
				m2	En miles Pts.	m2	En miles Pts.
AUSTRALIA	5	2	300	600.000	900	2.100.000	
ALBANIA	5	4	400	1.350.000	2000	7.000.000	
ARGENTINA	5	4	400	1.350.000	2000	7.000.000	
BELGICA	5	4	400	1.350.000	2000	7.000.000	
CANADA	4	2	700	2.200.000	7.500	24.500.000	
EE.UU.	30	4	300	1.000.000	3.000	8.000.000	
FRANCIA	3	3	700	5.200.000	6.500	20.000.000	
NELANDA	1	1	700	2.200.000	5.600	18.000.000	
ITALIA	10	6	700	2.200.000	5.600	18.000.000	
JAPON	61	41	7.800	23.800.000	18.000	56.000.000	
SUECIA	6	2	250	750.000	600	1.800.000	
YUGOSLAVIA	1	1	700	2.200.000	5.600	18.000.000	

(1) Como ventas potenciales o futuras, indicar las que consideran podrían derivarse durante el año 1987, de su participación en esta Feria.

OBSERVACIONES:

Por favor, entregar este informe en la tarde del sábado día 17 al finalizar la Feria.

GRACIAS.

Frankfurt, 17 Enero 1987

Informe de las relaciones comerciales surgidas en la feria alemana Heimtextil de 1987. Archivo del Consejo Etnográfico Municipal





Anuncio de alfombras de la Familia Telerín fabricadas por Alfombras Imperial

LA VERTIENTE SOCIAL DE LA EMPRESA

Antonio Pérez Adsuar tuvo una visión moderna en su preocupación por el bienestar de sus empleados y fueron estos quienes solicitaron que se le reconociera la gran labor realizada en la empresa, consiguiendo que en 1966 se le entregara la Medalla de Plata del Mérito al Trabajo, premiando “la entrega al trabajo, el sentido de la hermandad y la justicia social”²². Otro dato de interés es que las secciones sociales de los sindicatos locales “tomaron la iniciativa de solicitar para ‘Alfombras Imperial’ el título de ‘Empresa Ejemplar’”. Al finalizar el acto el premiado invitó a todos los trabajadores de la fábrica, más de cuatrocientos, a un almuerzo en el parque municipal de Elche.

En una nota que se conserva en el Archivo Etnográfico Municipal, fechada el 1 de marzo de 1965, dirigida a los mandos medios de la empresa se indica que es necesari-

rio “lograr que nuestra industria consiga equipararse a la europea en producción y calidad, renovando el utillaje actual con maquinaria moderna, métodos de trabajo con organizada productividad, y obreros bien formados dirigidos por competentes capitanes de empresa secundados por mandos medios capacitados y bien formados, con mucho afecto a la empresa al mismo tiempo que sintiendo la responsabilidad del mando, conviviendo con los obreros bajo su dirección y formación como un buen amigo y consejero, valiéndose de las mejores relaciones humanas. Este es el camino indispensable para una buena convivencia entre todos los que formamos la familia de la empresa”. Esta última reflexión se repite en numerosas notas, la importancia de las relaciones sociales entre los trabajadores, creando entre todos los empleados de la empresa una “familia”, como el propio Antonio Pérez Adsuar indica.

²² *Recompensa a un gran capitán de empresa, 1966.*



Trabajadores junto a un autobús en una de las excursiones realizadas y organizadas por la empresa. Archivo Fotográfico Alfombras Imperial.

En 1963 se crea el Grupo Cantores Alfombras Imperial, que reunía únicamente a voces masculinas y que interpretaban entre otras piezas el himno de la empresa Alfombras Imperial. Este grupo coral obtuvo el primer premio en el concurso de Televisión Española “Salto a la fama” entre otros muchos, dirigidos por Ramón Mas López.

Los propietarios de la empresa durante la década de los años 60 y 70 organizaban actividades como teatros, viajes, edición de publicaciones y se patrocinaba el equipo de fútbol local de Crevillent del que Antonio Pérez fue vicepresidente y al que cedió sus terrenos para utilizarlo como campo de deportes. Hay una curiosidad y es que junto al campo de fútbol se encontraban los aparcamientos y la persona que

estacionaba allí debía pagar un precio simbólico y la recaudación era destinada al asilo de ancianos de la localidad.

A partir de 1925 aparecen los primeros anuncios de Alfombras Imperial en la Revista de Semana Santa, como muestra del apoyo a la misma a esta celebración. La esposa de Antonio Pérez Adsuar, Remedios Candela Molina, donó a la Iglesia parroquial de Nuestra Señora de Belén de Crevillent la imagen de la Virgen de la Soledad, obra de Carmelo Vicent Suria, que procesiona actualmente en la Semana Santa de Crevillent.

EL PROCESO DE PRODUCCIÓN DE LAS ALFOMBRAS DE IMPERIAL

La Fábrica de Alfombras Imperial desde sus inicios ha elaborado tanto alfombras como moquetas, éstas últimas se diferencian de las primeras en que “las moquetas son partes iguales de un conjunto uniforme mientras que las alfombras y tapices son entes con personalidad propia, dimensiones reducidas y dibujo bien definido e individualizado”²³. Esta es la definición que la propia empresa realizó en 1979.

La clasificación de las alfombras, que realizaba en la misma publicación, dependía según el criterio que se adopte como la procedencia, la materia principal empleada, el proceso de fabricación, etc. y procedían a la siguiente clasificación:

Según su naturaleza y uso	Según el sistema de fabricación		
	Manuales o de nudo	Tejidas o mecánicas	No tejidas
Alfombras	X	X	Puede pero no se hace
Tapices	X	X	-
Moquetas	-	X	X

23 Íbid., p. 6



A continuación, detallamos cómo describe la alfombra:

Toda alfombra está formada esencial, mínima y ordinariamente por dos urdimbres y una trama. Una urdimbre y la trama integran al tejerse o trabarse entre sí el esqueleto, armazón o soporte de la alfombra, mientras que otra urdimbre gruesa, de fibra noble e insertada en el armazón, constituye la superficie de pelo (felpa o bucle), la parte visible, valiosa, decorativa y aislante de la alfombra. Las urdimbres se sitúan en el sentido longitudinal y la trama en el transversal.

Algunas clases de textura mecánica llevan, además, otra urdimbre generalmente de yute, como basamento que refuerza la consistencia del soporte. En otros tipos de alfombra y en las moquetas elaboradas con los nuevos procedimientos (tufting, punzonado, etc.), un tejido previamente fabricado sustituye a la urdimbre y a la trama para constituir el basamento o soporte. Y en determinadas clases fabricadas con sistemas modernos (punzonado, flocado, etc.), la formación del cuerpo de pelo no se obtiene con hilos de urdimbre, sino mediante la inserción de fibras sueltas, bien aisladamente o en forma de napa.

Toda alfombra tiene diversos aspectos o cualidades a tener en cuenta para calibrar su valía intrínseca, tales como: tamaño, dibujo, colorido, revés visible o invisible, clase de ligado, tipos de fibras de los hilos (sobre todo de la urdimbre de pelo), densidades, altura de pelo, acabado, etc.

La densidad de un tejido es la cantidad de hilos que hay en una longitud determinada, generalmente el decímetro. Las densidades pueden ser de urdimbre y de trama, y de ellas se deriva el número de puntos (nudos, mechones o bucles) que tiene una alfombra en la unidad de superficie (decímetro cuadrado). El grosor de los hilos y las densidades suelen estar en razón inversa, y a mayor densidad suele corresponder mayor finura y calidad de la alfombra.

Altura del rizo es la distancia en milímetros que hay entre la base superior del soporte de una alfombra y la superficie del pelo.²⁴



ANTONIO PÉREZ ADSUAR S.A.		NoCálculo		Muestra		Contratipo		Calidad	
LANEAMIENTO	ELIMIBACK	TELAR	REVES	FUERPOE	EFILETA	DIBUJO	ALFOR.	PASEL	
			Vis. Inv.	TOLOR	RETORNO	LISO	TAPIS	PIREZ	
HILOS	MATERIAS		NUM.	CAB.	HEAD	ESMO/m2			
U Fondo									
U Ligado									
U Rizo									
Trama									
Ribete						Fot. de.			
Elaco						Peso acab.			
TEJEDURA	TINTURA	APRESTOS		ACABADOS		ETIQUETAS			
Pasadas/dm	Colorantes	Tipo		Rizeta	es.ancho	Pura Lana veg.			
Pasa/dm		Fórmula			puntadas	Antipolilla			
Ligado	Solides	Pasadas		Ylaco	es.ancho	Ignífugo			
Varilla		Gramos/m2			longitud	Color sólido			
Felpa	Lavado			puntada	Conservación				
Sucle	Frotz								
Mechón	Antipolilla	Tundido	Pasadas	Composición del rizo					
	Antimoho		Ecart.						

Una ficha con muestra de una de las alfombras de Antonio Pérez Adsuar, S.A. en las que se hace constar las características de la misma. Archivo del Consejo Etnográfico Municipal

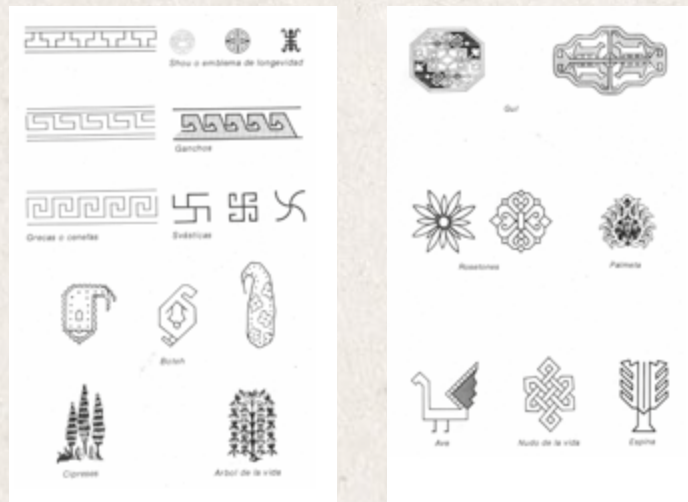
²⁴ Íbid., pp.6-8

La empresa tenía una clasificación de las alfombras según diversos elementos, como el color dominante, la simetría, los tipos de dibujos, la uniformidad o variedad de motivos, entre otros muchos. Pero distinguen dos partes de la alfombra, por un lado, la zona central y por otro lado, la orla o cenefa que lo resalta, que puede compararse al marco de un cuadro. La ornamentación la dividen en dos grupos:

La geométrica: rombos, cuadrados, cruces, estrellas, otros polígonos o figuras rectilíneas muy estilizadas y a veces quedan irreconocibles como tales figuras.

La centralizada: con un motivo central, grande, llamativo y destacado (jarrón, medallón), cuatro rinconeras y una zona de enlace con arabescos, ramajes, etc.

La hilatura es uno de los procedimientos fundamentales para la obtención del producto final, se trata de un proceso industrial en el que, a base de operaciones más o menos complejas,

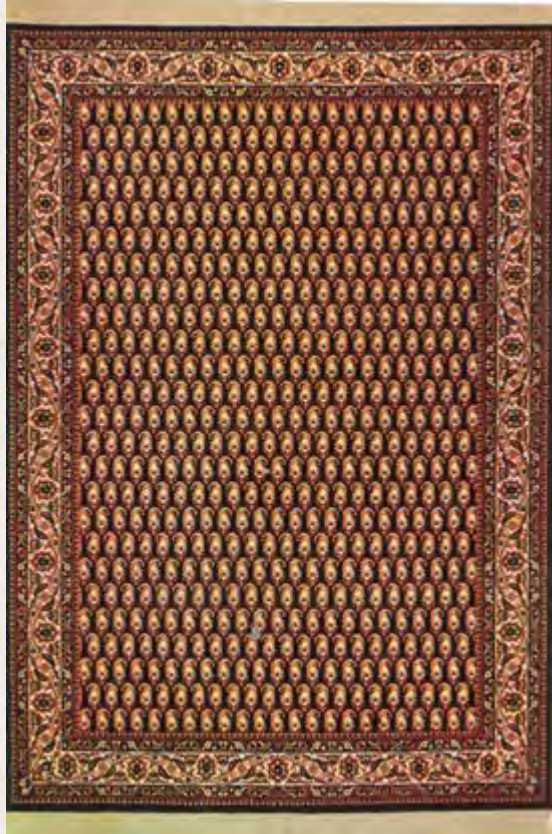


Dibujos, motivos y símbolos característicos para la ornamentación de las alfombras, (Pérez, 1979, pp. 19-20)



Dibujo a mano en acuarela de una alfombra realizada por Gaspar Lledó para la Fábrica Imperial. Archivo Alfombras Imperial.





Alfombra con el motivo Boteh, semejante a una hoja con la punta vuelta hacia abajo, se repite en esta alfombra formando diagonales y ocupando todo el campo. Con diversas variantes e interpretaciones, el motivo Boteh se ha extendido por algunas regiones de Persia y el Cáucaso. Descripciones literales aparecidas en el libro *El mundo de la alfombra*, pp. 27.



Alfombra de estilo persa tipo Ardebil, con un gran medallón octogonal y cuatro ovalados más pequeños, rodeados de profusa ornamentación floral. Descripciones literales aparecidas en el libro *El mundo de la alfombra*, pp.-28.



Alfombra de estilo persa, con ancha orla de arabescos y campo cubierto por una exuberante decoración floral entrelazando cipreses y árboles de la vida, símbolos de la inmortalidad. Descripciones literales aparecidas en el libro *El mundo de la alfombra*, pp. 29.



Alfombra de estilo persa tipo Ardebil, con un gran medallón central del que irradian otros más pequeños y ojivales. Cada rinconera reproduce una cuarta parte del medallón central y el campo contiene una espléndida decoración floral. Descripciones literales aparecidas en el libro *El mundo de la alfombra*, pp. 30.



Alfombra tipo Bukhara, de estilo originario de las regiones del Turkmenistán y Usbekistán, caracterizado por el motivo Gul, que es un octógono alargado dividido en cuatro partes y alternando los colores. En la orla también aparecen motivos octogonales. Descripciones literales aparecidas en el libro *El mundo de la alfombra*, pp. 31.



Alfombra de estilo caucásico tipo Sumak, con estructura y motivos ornamentales geométricos. Descripciones literales aparecidas en el libro *El mundo de la alfombra*, pp. 32.



en el que las fibras textiles, naturales o sintéticas, confirman un nuevo cuerpo llamado hilo. A continuación, se detalla una tabla, que encontramos en la publicación de Alfombras Imperial, en el que se indican las fibras más utilizadas en la fabricación de la alfombra.

Tipo de hilado	Fibras de mayor consumo	Otras fibras utilizadas
Urdimbre de fondo	Yute	---
Urdimbre de ligado	Algodón, cotosilla (Algodón/viscosa)	Hilo continuo de poliolefina algodón/poliéster
Urdimbre de pelo	Lana, poliamida, poliacrílica	Algodón polipropilénico
Trama	Yute	Hilo continuo de diversas materias sintéticas

Vicente Gozávez en 1983 analizando la industria de la alfombra en ese momento en el que escribió esta publicación, indica que “el consumo medio de estas fibras en Crevillente se estima en 400 toneladas mensuales de yute y unas 100 toneladas de algodón. De lana, acrílicos y regenerados, el consumo mensual oscila entre 1.000 y 1.200 toneladas”²⁵.

Por su parte, la tejeduría tiene como objeto obtener tejidos mediante el enlace de hilos. En el caso de las alfombras es necesario el enlace de hilos longitudinales (urdimbre) y transversales (trama). Los tres tipos de telares más utilizados en la Fábrica Imperial fueron: Wilton o varillas, Gripper o de pinzas y el de doble pieza.

Una vez tejida la alfombra se somete a diversos procesos, por un lado, el repasado con la finalidad de reparar los defectos que pu-

diera tener, por otro lado, el apresto que consiste en la aplicación de sustancias por el reverso, consiguiendo un efecto de planchado y de mejor tacto conferido por las sustancias sólidas del apresto. Por último, las alfombras de felpa pasan por la máquina tundidora, que rasura y corta uniformemente dicha felpa y posteriormente se les añade o bien fleco o ribete, según el acabado deseado.

En este apartado no vamos a describir el proceso de las alfombras denominadas como “no tejidas”, se obtienen tras trabar el pelo entre sí y con el basamento a través de un adhesivo.

Es destacable que la alfombra es sometida a distintos tratamientos para su mayor conser-



Telar de varilla automático de origen belga. En ese momento está produciendo alfombras de Disney, década años 60. Archivo Fotográfico Alfombras Imperial.

²⁵ *Ibid.*, p. 169

FECHA	TELAS	ARCOS	OFICIAL FILETA	CÁMBIOS DE		TIEMPO DE		TIEMPO		EF.	PTAS
				Telas Comp.	Bobinas	T.Comp.	Bobinas	Seg.	Concep.		
19-1-79	350	360	Esteban Carreres	1	118	339	358	101	131		
4-2-79	280	170	" "		45		231	220	231		
14-2-79	280	170	" "		24		226	220	226		
14-2-79	384	130	St. Santos Tealys		121		356	260	266		
14-2-79	300	80	" "		80		189	128	129		
14-2-79	331	170	" "		100		320	320	320		
14-2-79	300	120	" "		100		320	320	320		
20-2-79	350	150	José Vicente Tres S. Carreres		150		450	420	420		
14-2-79	324	200	St. Santos Tealys		146		414	380	377		
14-2-79	300	120	" "		100		320	320	320		
14-2-79	340	170	" "		120		370	370	370		
14-2-79	300	120	" "		100		320	320	320		
14-2-79	300	120	" "		100		320	320	320		
14-2-79	300	120	" "		100		320	320	320		
14-2-79	300	120	" "		100		320	320	320		
14-2-79	300	120	" "		100		320	320	320		
14-2-79	300	120	" "		100		320	320	320		
14-2-79	300	120	" "		100		320	320	320		
14-2-79	300	120	" "		100		320	320	320		
14-2-79	300	120	" "		100		320	320	320		
14-2-79	300	120	" "		100		320	320	320		
14-2-79	300	120	" "		100		320	320	320		
14-2-79	300	120	" "		100		320	320	320		
14-2-79	300	120	" "		100		320	320	320		
14-2-79	300	120	" "		100		320	320	320		
14-2-79	300	120	" "		100		320	320	320		
14-2-79	300	120	" "		100		320	320	320		
14-2-79	300	120	" "		100		320	320	320		
14-2-79	300	120	" "		100		320	320	320		
14-2-79	300	120	" "		100		320	320	320		
14-2-79	300	120	" "		100		320	320	320		
14-2-79	300	120	" "		100		320	320	320		
14-2-79	300	120	" "		100		320	320	320		
14-2-79	300	120	" "		100		320	320	320		
14-2-79	300	120	" "		100		320	320	320		
14-2-79	300	120	" "		100		320	320	320		
14-2-79	300	120	" "		100		320	320	320		
14-2-79	300	120	" "		100		320	320	320		
14-2-79	300	120	" "		100		320	320	320		
14-2-79	300	120	" "		100		320	320	320		
14-2-79	300	120	" "		100		320	320	320		
14-2-79	300	120	" "		100		320	320	320		
14-2-79	300	120	" "		100		320	320	320		
14-2-79	300	120	" "		100		320	320	320		
14-2-79	300	120	" "		100		320	320	320		
14-2-79	300	120	" "		100		320	320	320		
14-2-79	300	120	" "		100		320	320	320		

Detalle del trabajo, en este caso de trabajadoras, en los telares, fechado el 2 de febrero de 1979. Archivo del Consejo Etnográfico Municipal

vacación, entre los que destacan el de antipolilla, el antifermento, el antiestático y el ignífugo.

En 1974 Vicente Gozávez estima que la producción de alfombras y moquetas en ese momento en Crevillent era de 9 millones de metros cuadrados anuales²⁶, lo que suponía un 75 u 89% de la producción nacional.

CONJUNTO DE EDIFICIOS QUE COMPOÑÍAN LA ANTIGUA FÁBRICA DE ALFOMBRAS IMPERIAL

El complejo llegó a contar con hasta cuatro naves que a día de hoy se mantienen en pie, recordándonos el desarrollo industrial de Crevillent. Gracias al estudio y documentación de estos edificios industriales por parte de Irene Moreno Valdivia²⁷, conocemos el proceso evolutivo de este complejo que fue ampliándose según las necesidades de la empresa, hasta ocupar más de 10.000 metros cuadrados.

El lugar escogido para la instalación de este complejo tal y como afirma Manuel Carreres es “un lugar próximo a la población y terreno poco abrupto y barato, con el que poder



Imagen 1.- Naves industriales que formaron parte del complejo “Alfombras Imperial”. La enumeración corresponde con la evolución constructiva. Plano de Irene Moreno.

²⁶ *Ibid.*, p. 170
²⁷ Moreno, 2003





Imagen 2.- Ubicación aproximada de las primeras edificaciones de "Alfombras Imperial". Plano de Irene Moreno.

expandirse, y con una conexión rápida a la carretera para dar salida a la producción²⁸. A lo largo del tiempo necesitó más espacios, incorporando nuevas naves y construcciones separadas pero comunicadas entre sí con túneles y pasarelas, que pasamos a analizar a continuación.

Comenzó la actividad en 1923 ocupando unas casas (ver fig.7), en las que instalaron los primeros telares manuales, poco a poco se adquieren las construcciones cercanas para separar los distintos procesos que precisaban de mayor espacio. Estas construcciones se edificaron de 1925 a 1945²⁹

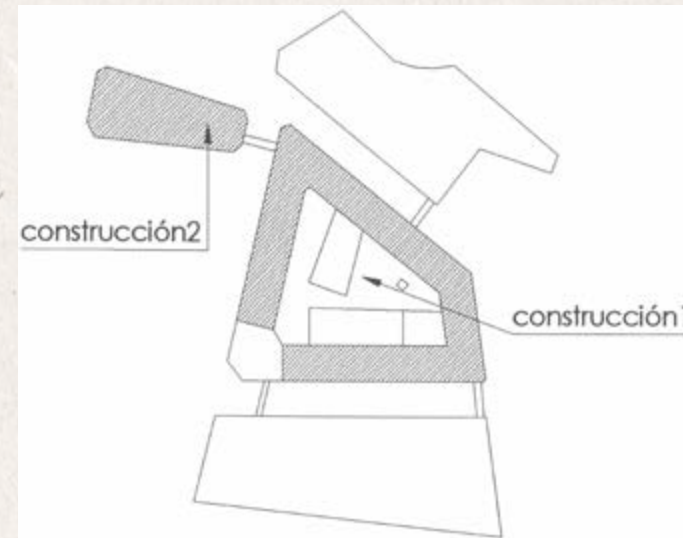


Imagen 3.- Nuevas construcciones edificadas en la fase 2 (1945-1960). Plano de Irene Moreno.

y desaparecieron o se adaptaron en una segunda fase. Con el tiempo se instalan la sección de estampación, tintorería y blanqueamiento.

La construcción indicada como nave II en la imagen 2 (ver fig.10) es un edificio que en principio constaba de una planta y posteriormente fue ampliado con una planta superior, donde se ubicó un secadero cubierto (ver fig. 57). El aumento de la producción hace necesario un nuevo edificio destinado a la sección de tintorería (ver nave III de la imagen 2), en la misma se albergaba los generadores de vapor (ver

²⁸ Carreres, 2017,p.111

²⁹ Moreno, 2003

fig. 46). Por último, en esta fase también se construye un edificio destinado a la sección de bobinado o “carrillera” de grandes ventanales.

A esta primera fase corresponde la construcción de la chimenea, que presidía todo el complejo, con una altura de 22 metros, necesaria por el uso de las máquinas de vapor y las calderas. Según hace constar Irene Moreno³⁰ la base de la misma la realizó una empresa de Cartagena y el resto un maestro de obras, Francisco de San Nicolás. Está compuesta por una base de planta sensiblemente cuadrada con un cuerpo de 2,50x2,40 m de 1,20 m de altura donde se encuentra una puerta para las labores de mantenimiento, posteriormente se estrecha generando un segundo cuerpo de 2,30x2,20 m de 0,80 m. El volumen cilíndrico tiene un diámetro de 2,15 m y 2 metros de altura que es el resultado al que sigue el cuerpo de la chimenea de 18 m de altura. El ladrillo refractario se tomaba con mortero de cal.

El crecimiento de la empresa y las nuevas necesidades potenció la ejecución de nuevas construcciones en una segunda fase fechada de 1945 a 1960. No solo se emprende la ampliación de nuevas naves, también se adquieren nuevos telares mecánicos.

Para esta nueva fase, Antonio Pérez Adsuar contará con el arquitecto ilicitano Antonio Serrano Peral. La primera construcción (ver imagen 3) de dos alturas, la planta baja se destinó a exposición, almacén y zona de paso para conectar con los edificios antiguos y en la primera planta se instalaron las primeras oficinas y la sección de bobinados o “carrillera”. En este momento se proyecta una pasarela (ver fig. 13) que uniera la terraza del secadero (nave II de la imagen 2) con la azotea de las nuevas edificaciones, pero fue destruida posteriormen-

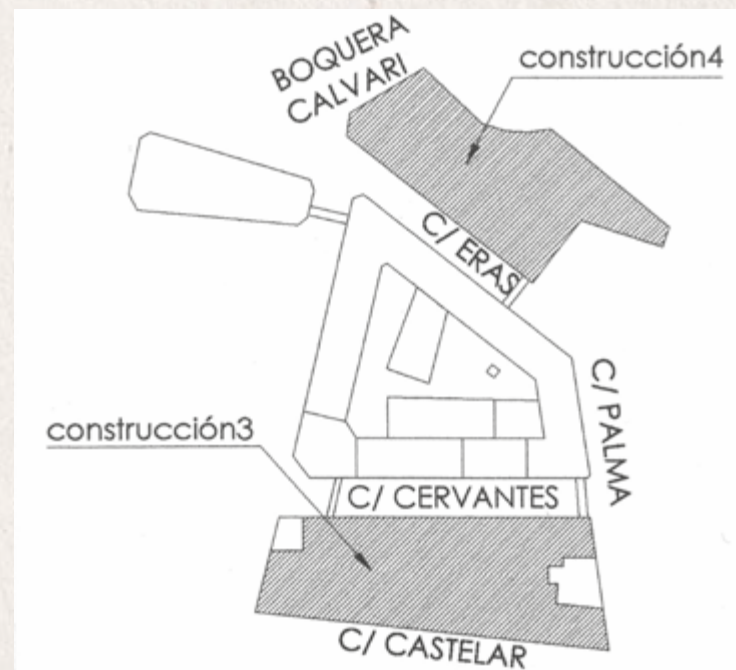


Imagen 4.- Nuevas construcciones edificadas en la fase 3 (1960-1970). Plano de Irene Moreno.

te con la ampliación de la tintorería. La dependencia que antes era ocupada por la sección de bobinados (nave IV de la imagen 2) pasa a transformarse en el primer laboratorio.

La fábrica en este momento, en 1952, se amplía hacia las calles Palma y Eras lo que permite ensanchar el almacén y crear un nuevo espacio para “el repasado”. En 1957 se construye una nueva nave de dos alturas, identificada como construcción 2 en las imágenes 1 y 3, entre las calles Cardenal Cisneros, Rvdo. Pascual Martínez, Navas y Ausias March.

³⁰ *Ibid.*, p.90

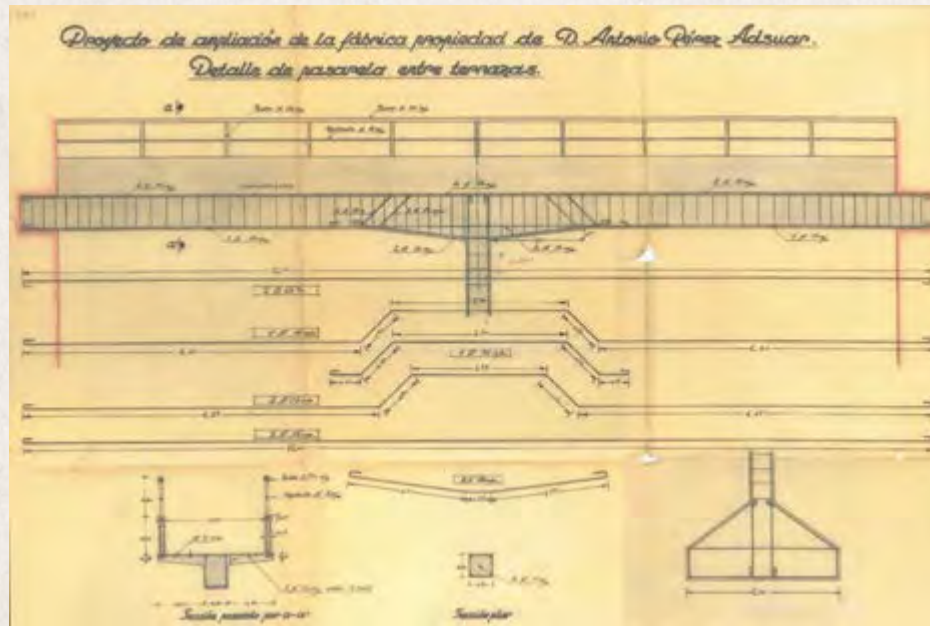


Imagen 5.- Detalle secciones de pasarela entre terrazas del proyecto de Antonio Serrano Peral en 1951

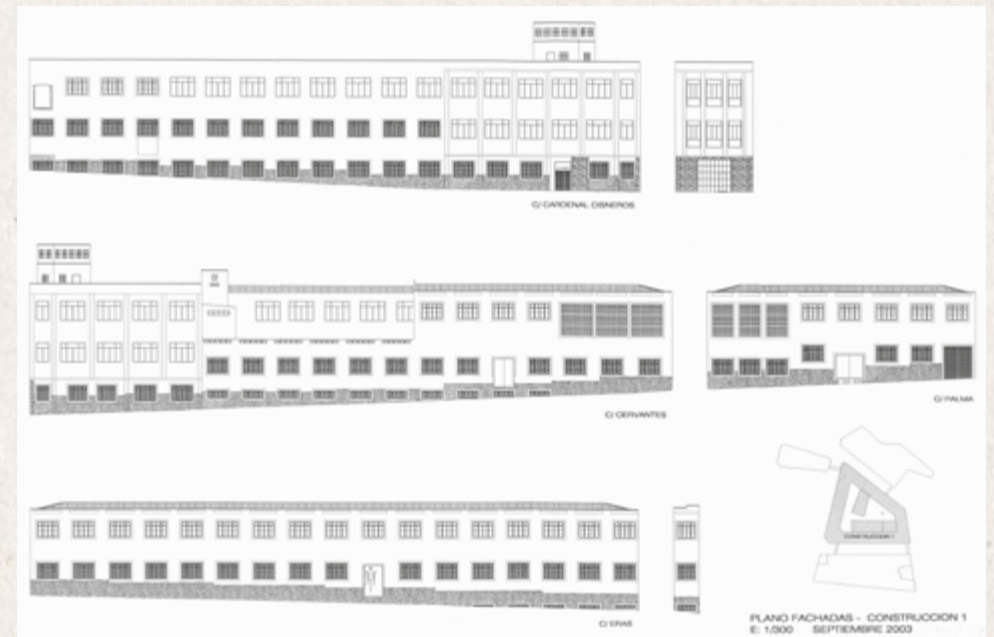
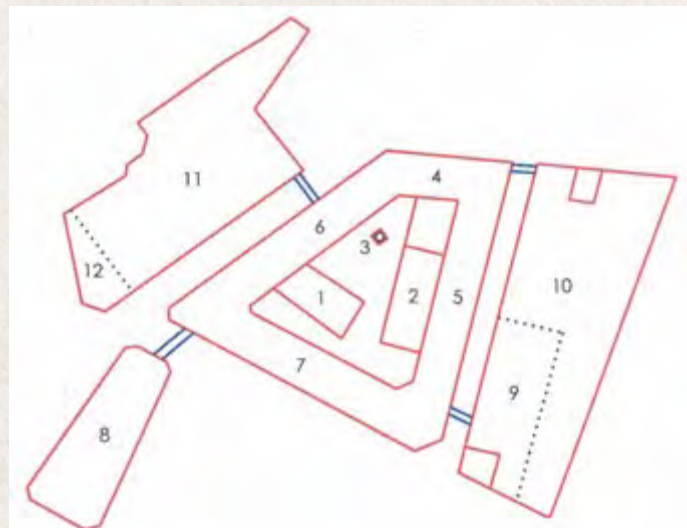


Imagen 7.- Alzado fachadas construcción 1 del complejo de Alfombras Imperial. Plano de Irene Moreno.



- 1.- Planta baja: bombo de apresto. Planta 1ª: secadero antiguo
- 2.- Planta baja: tintorería. Planta 1ª: desengrase
- 3.- Chimenea
- 4.- Planta baja: sala de calderas
- 5.- Planta baja: almacén materias primas. Planta 1ª: bobinado. Planta 2ª: secadero nuevo
- 6.- Planta baja: almacén y paso subterráneo. Planta 1ª: apresto, tundosa y acabado. Planta 2ª: almacén producto final
- 7.- Planta baja: almacén yute. Planta 1ª: repaso y acabado. Planta 2ª: oficinas y dep. técnicos
- 8.- Planta baja: urdidores. Planta 1ª: almacén piezas. Planta 2ª: almacén producto final
- 9.- Sótano: talleres y carpintería
- 10.- Planta baja: telares
- 11.- Planta baja: telares
- 12.- Planta 1ª: oficinas encargados

Imagen 6.- Esquema de las construcciones y su funcionalidad del complejo de Alfombras Imperial. Plano de Irene Moreno.

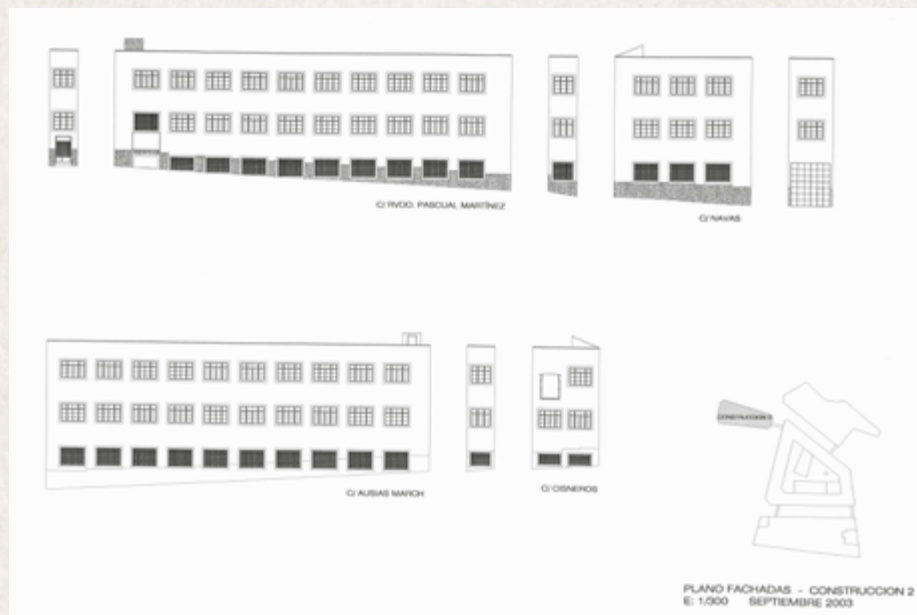


Imagen 8.- Alzado fachadas construcción 2 del complejo de Alfombras Imperial. Plano de Irene Moreno.

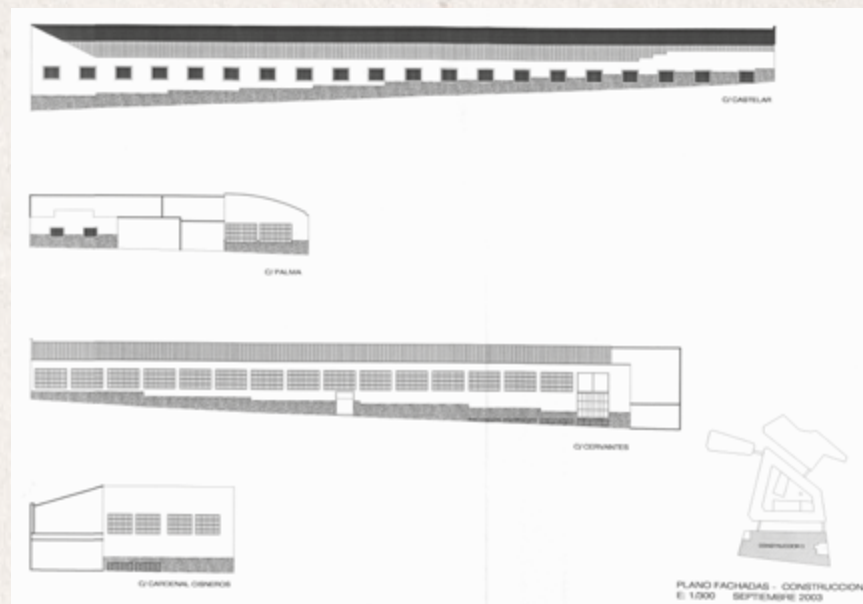


Imagen 9.- Alzado fachadas construcción 3 del complejo de Alfombras Imperial. Plano de Irene Moreno.



Nueva nave industrial junto a la N-340, sección de tejeduría. Archivo Fotográfico Alfombras Imperial.

El secadero en 1955 resultaba insuficiente, por lo que se decide construir una planta más en la esquina de las calles Palma y Cervantes en 1956. En este momento comienzan a construirse varios depósitos de agua y dos conexiones entre la construc-

ción 2 y la 1, en la calle Cardenal Cisneros, uno subterráneo y otro a través de una pasarela aérea que comunicaba las dos plantas superiores de los dos edificios.

La década de los años 60 del siglo pasado supuso la época de esplendor y desarrollo industrial de la fábrica, con la llegada de los telares automáticos y otra maquinaria, que requería de un mayor desarrollo en cuanto a espacio se refiere. Comienza a construirse la nave que corresponde con la construcción 3 de las imágenes 1 y 4 y antes de que finalice esta es concluida la construcción 4.

La construcción 3 está compuesta por dos naves, la primera en ejecutarse fue la adyacente a la calle Castelar, se trata de una nave en la que se ubicó la sección de urdidores (ver fig.42), al mismo tiempo se construye en 1960 una nave de una sola planta en el patio de la manzana 1, con grandes ventanales para ampliar la tintorería (ver fig. 48). Se proyectan y ejecutan tres nuevos pasos inferiores entre unas naves y otras, dos atravesarían la calle Cervantes y uno que cruzaría la calle Eras. Unos años después se eleva una planta más para ubicar allí la maquinaria de desengrase. En 1967 llega desde Bilbao la nueva caldera (ver figs. 20 y 21) lo que hace necesario la ampliación de la entrada del chaflán que todos conocemos y todavía se conserva, instalando las oficinas en la segunda planta.

La nave correspondiente a la construcción 4 (ver fig.17) estaba destinada a contener los telares automáticos que llegaron en 1964. Se trataba de una gran nave de 1.730 m². En 1968 se construye una segunda planta en la construcción 2 y finalizan las ampliaciones en este complejo a partir de 1970. Este complejo funcionó hasta 1998, quedando una mínima representación, puesto que la mayoría de procesos fueron trasladado a las nuevas instalaciones que se habían construido en el km 47 de la N-340.

REFLEXIONES SOBRE EL PATRIMONIO INDUSTRIAL DE LA FÁBRICA ALFOMBRAS IMPERIAL Y SU NECESARIA CONSERVACIÓN

Desde las primeras publicaciones aparecidas en *Crevillent, la etnografía de un pueblo, Cuadernos de Antropología, etnografía e Historia*³¹, incidíamos en la importancia del patrimonio industrial de Crevillent y apelábamos a la necesidad de conservarlo.

Como ya se ha indicado, es en la década de los años 20 del siglo XX, cuando Crevillent sufre un “gran impulso industrial”³², poniendo las bases para que esta localidad se convirtiera años después en la “ciudad de la alfombra”, quedándonos en la actualidad el testimonio de empresas que todavía siguen en pie, como es el caso de la fábrica que nos ocupa. Como testimonio nos queda el rico patrimonio arquitectónico que nos rodea, la Fàbrica Gran, la de Viuda de Lledó en la calle Salitre o de Augusto Mas en la calle Virgen del Carmen, la fábrica Universal en la

calle Corazón de Jesús y el gran complejo que ocupó la fábrica Imperial en el barrio de la Santísima Trinidad, por nombrar algunas de las de mayor envergadura.

Crevillent y sus distintos agentes sociales se han ido resignando a lo largo de los años a la desaparición inexorable de este patrimonio industrial y, en consecuencia, apenas se alzarón y se alzan voces para llamar la atención sobre esta pérdida que está sufriendo este tipo de patrimonio.

Pocas voces se alzarón y se alzan destacando el valor patrimonial y la singularidad que estas construcciones aportan a la localidad, tanto como oferta de turismo industrial de calidad como la posibilidad de una vez rehabilitado pueda ser ocupado para espacios municipales, que son en la actualidad necesarios. El factor clave en la preservación o en la destrucción de los restos industriales es precisamente la conciencia pública de su valor patrimonial. Una mirada hacia el pasado del patrimonio industrial de Crevillent no ha de ser necesariamente un lamento o una evocación nostál-

³¹ En 2015 se publicó el artículo “La necesidad de preservar la identidad cultural de Crevillent” en el que se abordaban los distintos tipos de patrimonios y la necesidad de su documentación y estudio para su posterior valoración (Satorre, 2015, 7-20). En 2017 se publicó un editorial sobre la importancia del patrimonio industrial en general y en nuestra localidad en particular (Satorre, 2017, 3-5)

³² Gozávez, 1983, p. 165



Chimenea de la antigua fábrica de Alfombras Imperial, construida en 1935. Archivo Fotográfico Alfombras Imperial.

gica, ni responder a un afán coleccionista de ruinas industriales o de ausencias. Constatar el considerable volumen de patrimonio industrial perdido y conocer las razones de su desaparición; o las que explican el estado de degradación y deterioro en que se halla buena parte del que ha llegado hasta nuestros días, ha de servir, ante todo, como herramienta para analizar y comprender la realidad actual de la arquitectura industrial y la obra pública en Crevillent.

Indudablemente esta tardía toma de conciencia del significado de la arquitectura industrial y la escasa apreciación general han jugado un papel muy negativo en su conservación. Por este motivo apelamos desde estas líneas a la necesidad de proteger este patrimonio industrial por respeto a la memoria del pasado industrial de Crevillent.

Como ya se ha indicado todo comenzó con la instalación de un telar en la calle Eras, posteriormente se fueron ocupando casas pequeñas donde se instalaba la primera maquinaria y posteriormente, ante la necesidad de espacio pasarán a construirse las primeras naves industriales, desapareciendo las conocidas cuevas de la Lola en el barrio del Tribut³³. Tal y como afirma Manuel Carreres, la Fábrica de Alfombras Imperial “en apenas dos décadas, se configuró como la mejor empresa alfombrera del estado en producción, exportación y personal; en el interior de sus dependencias se realizaba todo el proceso de producción de la alfombra.”³⁴. Por tanto, estamos ante un complejo industrial de gran relevancia que debe ser documentado³⁵ y analizar la posibilidad de que par-

te del mismo pueda ser conservado. No tiene sentido que tal y como se indica en el actual Catálogo de Espacios Protegidos del PGOU vigente, solo se conserve la chimenea, un elemento que sin su contexto no tendrá sentido para las futuras generaciones.

Desde estas líneas invito a reflexionar acerca de cómo la desaparición de la actividad industrial supone la pérdida de un testimonio material de un periodo histórico que fue particularmente brillante en Crevillent. Recuerdo además que la administración pública tiene la obligación inexcusable de ejercer una tutela efectiva sobre los bienes culturales. La finalidad de la tutela no es la de preservar un legado monumental, sino la de conservar unos elementos materiales o intangibles, monumentales o carentes de esta cualidad, que permitan a una comunidad reconocerse y sentirse representada en ellos.

³³ Puig, 2002 y Carreres, 2017

³⁴ Carreres, 2017, p. 114

³⁵ Gracias al estudio en 2003 de Irene Moreno Valdivia está documentado el conjunto de edificios de la antigua Fábrica de Alfombras Imperial. Se trata del proyecto fin de carrera de la autora, dirigido por Joaquín López Davó y Justo Oliva Meyer.

BIBLIOGRAFÍA

Almela Díez, B. (1982). La industria de la alfombra en Crevillente. *Revista de investigación y ensayo*, 34. Instituto de Estudios Alicantinos, 63-78.

Belmonte Mas, D., Pascal Thierry, J., López Deltell, V. y Satorre Pérez, A. (2017). Las primeras evidencias del empleo del esparto en Crevillent. *Crevillent, la etnografía de un pueblo*, Ayuntamiento de Crevillent, 223-261.

Belmonte Mas, D., y Satorre Pérez, A. (2022). Las primeras esteras de Crevillent. *El periòdic del poble*, 93, 10-11.

Beltrá Torregrosa, D. y Ors Montenegro, M. (2014). *Acciones Alicantinas*. Museo Comercial

Bru Guilabert, C. (1998). La recuperación del patrimonio industrial. *Revista de Semana Santa de Crevillent*, 144-145.

Castellote Herrero, C. (1980). El esparto: su elaboración artesana. *Wad-al-Hayara: Revista de estudios de Guadalajara*, 141-166.

Carreres Rodríguez, M. (2011). Vivint i treballant sota terra: les coves de Crevillent. *La Rella*, 24, 43-64.

Carreres Rodríguez, M. (2015). Quan encara no era indústria. La producció d'estores a Crevillent fins l'arribada de la mecanització. *Crevillent, la etnografía de un pueblo*, 43-59.

Carreres Rodríguez, M. (2017). Mirades cap al patrimoni industrial de Crevillent. *Crevillent, la etnografía de un pueblo*, 107-138.

Carrión Marco, Y. (2005). *La vegetación mediterránea y atlántica de la Península Ibérica. Nuevas secuencias antracológicas*. Servicio de Investigación Prehistórica, Serie de Trabajos Varios, núm. 104, Diputación Provincial de Valencia.

Cavanilles, A.J. (1797). *Observaciones sobre la historia natural, geografía, agricultura, población y frutos del Reyno de Valencia*. Imprenta Real.

Figueras Pacheco, F. (1916). Provincia de Alicante, en Carreras y Candi, F. *Geografía General del Reino de Valencia*. Barcelona.

Gozálvez Pérez, V. (1973). La economía de Crevillent en el siglo XVIII. *Revista de Semana santa de Crevillent*.

Gozálvez Pérez, V. (1983). *Crevillente. Estudio urbano, demográfico e industrial*. Instituto Universitario de Geografía, Universidad de Alicante y Ayuntamiento de Crevillente.

Gozálvez Pérez, V. (2016). Historia 'interna' de Crevillent: las esteras de esparto y de junco. Sobre su origen y expansión (siglos XIV-XVIII). *Revista de Semana Santa*, 270-278.

Hinojosa Montalvo, J. (1993). Crevillente: una comunidad mudéjar en la Gobernación de Orihuela. *IV Simposio Internacional de Mudejarismo*, 307-318.

Jover Maestre, F.J. y López Padilla, J.A. (2013). La producción textil durante la Edad del Bronce en el cuadrante suroccidental de la Península Ibérica: materias primas, productos, instrumentos y procesos de trabajo. *Zephyrus*, LXXI, 149-171.

Lledó Galvañ, J. (1950). Evolución textil crevillentina. *Revista de Semana Santa de Crevillent*.

Mas Espinosa, A. (1972). Crevillente y su industria. *Revista de Semana Santa de Crevillent*, 17-18

Moreno Valdivia, I. (2003). *Estudio histórico y constructivo del conjunto de edificios pertenecientes a la antigua Fábrica de "Alfombras Imperial"*. Antonio Pérez Adsuar, S.A. de Crevillent. Escuela Universitaria de Arquitectura Técnica de la Universidad de Alicante.



Palazón Botella, M. D. y Griñán Montealegre, M. (2017). La identidad urbana del patrimonio industrial. Análisis de su proyección. *Crevillent, la etnografía de un pueblo*, Ayuntamiento de Crevillent, 13-30.

Papí Rodes, C. (1992-94). Improntas de esterillas en cerámicas del Bronce Final de la Peña Negra (Crevillente, Alicante). (Campañas de 1983 y 1984). *Lvcentvm*, XI-XIII, 39-49.

Penalva García, M. (1979). Crevillente y sus costumbres: los hilados empleados en la industria de Crevillente. *Revista de Semana Santa de Crevillent*, 91-106.

Penalva Sánchez, M. (2008). *100 años de textil en Crevillent*. Crevillent

Pérez Adsuar, A. (1979). *El mundo de la alfombra*. Mateu Cromo.

Puig Fuentes, S. y Manchón Ruiz, E. (2002). El barrio del Tribut y las Cuevas de la Lola. *Revista de Moros y Cristianos*, 234-241.

Rivera Núñez, D.; Obón De Castro, D.; Pedauyé Armengol, H. y Alcaraz Ariza, F. (2015). Evolución histórica del paisaje vegetal en la huerta de Orihuela, en Ferrández Verdú, T. y Diz Ardid, E. (coords.), *Historia Natural de la Huerta de Orihuela*, Excmo. Ayuntamiento de Orihuela.

S.A. (1925). Las grandes industrias crevillentinas. *Revista de Semana Santa de Crevillent*.

S.A. (1943). Crevillente industrial. *Revista de Semana Santa de Crevillent*.

S.A. (16 de junio de 1966). Recompensa a un gran capitán de empresa. Medalla de Plata del Mérito al Trabajo a Don Antonio Pérez Adsuar. *Diario Información*.

S.A. (2016). Patrimonio industrial: protección o demolición. *Butlletí del Grup Municipal Compromís per Crevillent*, 4-5.

Satorre Pérez, A. (2015). La necesidad de preservar la identidad cultural de Crevillent. *Crevillent, la etnografía de un pueblo*, Ayuntamiento de Crevillent, 7-20.

Satorre Pérez, A. (2016). Las formas de vida tradicional a través de la fotografía. La colección de Juan Agustín, un ejemplo de estas fotografías en Crevillent. *Crevillent, la etnografía de un pueblo*, Ayuntamiento de Crevillent, 7-28.

Satorre Pérez, A. (2017). Editorial. *Crevillent, la etnografía de un pueblo*, Ayuntamiento de Crevillent, 3-5.

Satorre Pérez, A. (2019-2020). Las fotografías de Crevillent encargadas por Cayetano Mas Quesada a la Fototipia Thomas. *Crevillent, la etnografía de un pueblo*, Ayuntamiento de Crevillent, 259-294.

Sempere Pastor, J. (2003). *El Municipio de Crevillent en el s. XX*. Excmo. Ayuntamiento de Crevillent.





**Catálogo Fotográfico
Archivo Alfombras Imperial**

1. Antonio Pérez Adsuar, fundador de Alfombras Imperial



Fig.1. D. Antonio Pérez Adsuar
(1896-1978)



Fig.2. De izquierda a derecha. D. Antonio Pérez Adsuar, Dña. Remedios Pérez-Adsuar Candela, Dña. Remedios Candela Molina y D. Antonio Pérez-Adsuar Candela



Fig.3. D. Antonio Pérez-Adsuar Candela (1924-1999)



Fig.4. D. Manuel Magro Gallardo, yerno de D. Antonio Pérez Adsuar junto a D. Juan Carlos de Borbón, año 1965



Fig.5. Entrega a D. Antonio Pérez Adsuar el 13 de junio de 1966 de la Medalla al Mérito en el Trabajo con distintivo de plata



Fig.6. Toma de posesión de D. Antonio Pérez Adsuar como diputado provincial



2. Evolución constructiva



Fig.7. Vista del secadero de esteras, año 1923. Primeras edificaciones ya desaparecidas



Fig.8 y 9 (pág. 43) . Vistas de las casas donde se instalaron los telares antes de la construcción de las naves en la década de los años 20





Fig.10. Vista de la primera nave industrial,
segunda mitad de la década de los años 20. Antiguo secadero.





Fig.11. Construcción nave en calles Cisneros y Rvdo. Pascual Martínez, año 1955



Fig.12. Antigua acceso a fábrica, calle Cervantes nº 4, hacia el interior del patio.
Descarga del carbón para las calderas.



Fig.13. Construcción del puente que unía el antiguo secadero con tejado de carrillera y pasarela de hormigón armado, año 1951. Dicha pasarela fue sustituida por una más corta con la ampliación de la tintorería.



Fig.14. Construcción de oficinas y departamentos técnicos, 1964





Fig.15 y 16 .Construcción de la gran nave de tejeduría.





Fig.17. Construcción naves que albergarían los telares AL (doble pieza) y gripper y posteriormente el repasador, año 1964



Fig.18. Vista general del complejo fabril de Alfombras Imperial en construcción, años 1960-1962



Fig.19. Vista área general del complejo fabril de Alfombras Imperial. Imagen captada a mediados de la década de los años 60



Fig.20. Descarga de nueva caldera de vapor procedente de Bilbao, año 1967

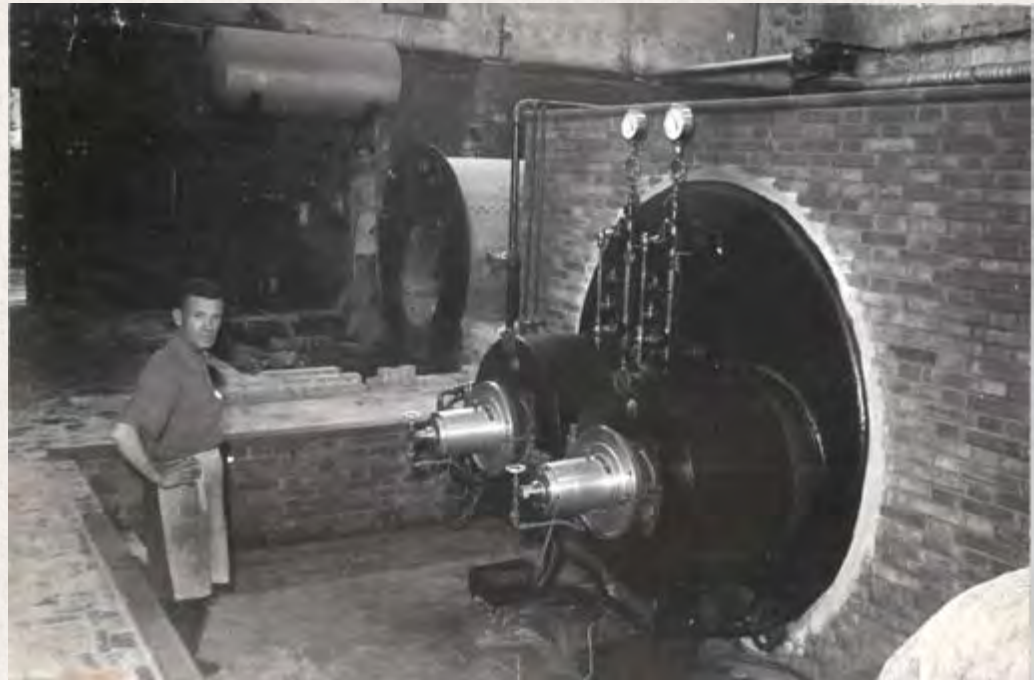


Fig.21. Trabajador junto a la nueva caldera de vapor, año 1967



Fig.22. Descarga del bombo de apresto, década años 60



Fig.23 y 24 (pág. 53) . Celebración de la festividad de San Antonio en la sala de exposiciones de las naves del Barrio del Puente, de la década de los años 80 aproximadamente





Fig.25. Excavación para la cimentación de la nave junto a la carretera N-340, año 1965



Fig.26. Estructura de la nueva nave junto a la carretera N-340, 1965 aprox.





Fig.27. Vista de la fachada principal de la nave junto a la carretera N 340, año 1975



3. Personal



Fig.28. Grupo de trabajadores (1927-1930)



Fig.29. Grupo de trabajadores (1928-1930)

De
LINEA TRAERA (De izquierda a derecha)

Antonio Maciá
 José Quesada
 Francisco Quesada
 Salvador Más
 Alfonso Salao hijo
 PER

LINEA TRASERA
 Antonio Más (Torena)
 José Quesada (Salao hijo)
 Francisco Pons (Trencaet)
 Manuel Valero (Alejos)
 Vicente Maciá (Brufau)

LINEA CENTRO
 José Quesada (Tio Salao)
 Salvador Más (El Prigo)
 Alfonso Penalva (Almanseño)
 José Maciá (El Roch)

LINEA DELANTERA
 Manuel Quesada (Salao hijo)
 Antonio Puig (Dato)
 Francisco Pastor (Hijo viudo, Tayo)
 José Belén (Blay)
 Ignacio Villalba (El Cuatro)

Personal Empresa Antonio Pérez Adsuar, S.A.
 "ALFOMBRAS IMPERIAL"
 Año 1.928/30 aproximadamente.





Años - 1930-32 apr.

- 1- José Más Más (Repe el Falco)
- 2- Moniel (Manolo el viudo)
- 3- Vicente López (El caragolet)
- 4- Alfonso Penalva (El almanseño)
- 5- Manuel Valero (Manolo el Alejos)
- 6- Eduardo Planelles (El Chollat)
- 7- Antonio (El Blay)
- 8- Salvador Manchón (El Llonga)
- 9- Cayetano Candela (El Coletto)
- 10- Manuel Más Más (El Falco)
- 11- José Muñoz ((El Muñoz)
- 12- Antonio Fuentes (El Botella)
- 13- Manuel Quesada Pastor (hijo del tío Salao)
- 14- Antonio Puig (El Dato)
- 15- Cayetano Más (El Barreño)
- 16- José Quesada Pastor (hijo del tío Salao)
- 17- Francisco Candela (Paquito el Calabaza)
- 18- Antonio Serna (El Xixona)

- 19- Ignacio Villalba (El Cuatro)
- 20- José Pernis (El Pernis)
- 21- Francisco Penalva (El Almanseño)
- 22-
- 23- Antonio Pons (El Trencaet)
- 24- José (El Blay)
- 25- Antonio Penalva (El Jarrito)
- 26- Francisco (El alcoyá)
- 27- Antonio Santiago (El tío Semonet)
- 28- Francisco Alfonso (El sisco el caldero)
- 29- José Quesada (El tío Salao)
- 30- José Maciá (El Roch el Pua)
- 31- Antonio Martínez Sanchez (El navaja)
- 32- Antonio Más (El Torena)
- 33- Bautista Quesada (El Batiste el culebra)
- 34- Victoriano Tomás (El colchonero)
- 35-
- 36- Antonio (El media oreja)

Fig.30. Grupo de
trabajadores (1930-
1932)







Fig.31. Grupo de trabajadores (1930-1933)

28 FOTOS

años — 1930 — 33

- 1- SALVADOR MAS "PORIGO"
- 2- DOÑA ROSA GONZALEZ (Madre de Tano el tejedor)
- 3- CARMEN GARCIA (Hermana de Pilareta)
- 4- ANTONIO MAS "TORENA"
- 5- MARIA "LA BLASA"
- 6- FRANCISCO "EL TRENCLET"
- 7- CEBILIA "MATEUA"
- 8- MARIA "LA LILA"
- 9- ISNACIO VILLALVA "EL CUATRO"
- 10- "LA BOCHA"
- 11- " "
- 12- ¿?
- 13- NATIVIDAD ASENCIO "LA NATI" (Mujer de Pepe Salao)
- 14- JOSE GUESADA "PEPE SALAO"
- 15- ¿?
- 16- MANUEL VALERO "ALEJOS"
- 17- JOSE GUESADA (Tío Pepe el Salao)
- 18- CARMEN (Forastera)
- 19- MARIA AMOROS "AMOROSA"
- 20- ROSITA FABREGAT
- 21- MARIA PENALVA "LA FERRERA"
- 22- " LA CAPORALA"
- 23- CARMEN
- 24- PILAR GARCIA "LA PILARETA"
- 25- MARIA SANCHEZ "LA SURDA" (Tía de Mati la criada)
- 26- DOLORES CANDELA "LA CALABAZA"
- 27- TRINIDAD (Mujer del Almaseño, suegra de David el pintor)
- 28- TERESA GARCIA (Hermana de Pilareta)
- 29- JOSEFA (Forastera)
- 30- MANUEL GUESADA "MANOLITO EL SALAO"
- 31- FRASQUITA (Mujer de Marcelò)
- 32- Detrás ALFONSO PENALVA "EL ALMANSEÑO"
- 33- ASUNCION GONZALEZ (Madre del Tayo)
- 34- " LA MAJA"
- 35- PEPITA ANDREU (Mujer de Nicolás)
- 36- AGUSTINA BOTELLA (Mujer del Parcalet, padre del enterrador)
- 37- AURORA MOLLA "LA MOLLA"
- 38- ALDORA "LA CHUPA"
- 39- DOLORES "LA SALA"
- 40- CARMEN "LA FLARA" (Madre del Flaret el tejedor)
- 41- (El niño en brazos) VICENTE MACIA y El Flaret"
- 42- JOSE MACIA "EL ROCH"
- 43- MERCEDES "LA LILA"
- 44- ¿?
- 45- INOCENTA "LA COLASA"
- 46- ISABEL "LA ESTRALETA"
- 47- ADELA BOTELLA (Hermana de Agustina Botella)
- 48- ¿?
- 49- NIEVES (Hermana del Bola el mecánico)
- 50- MARIA CERDA "LA CABOTETA" (Mujer de Pepito el Bley)
- 51- JOSEFA (Mujer de Paquito el Ortuño)
- 52- VICENTA "LA CAPORALA"
- 53- ANTONIO PUIG "DATO"
- 54- FRANCISCO (Familia de Tayo)
- 55- PEPITA "LA MUXA"
- 56- MARIA "LA MUXA"
- 57- ENCARNACION
- 58- "LA MENUA" (Hermana de Lucio)
- 59- AMPARO PEREZ "L'AMPARITO LA PALERES"
- 60- D^{ña} REMEDIOS PEREZ-AGUAR CANDELA
- 61- ROSARIO
- 62- CANDELARIA
- 63- PEPITO "EL BLAY"
- 64- ¿? 65- ¿?
- 66- D. ANTONIO PEREZ-AGUAR CANDELA





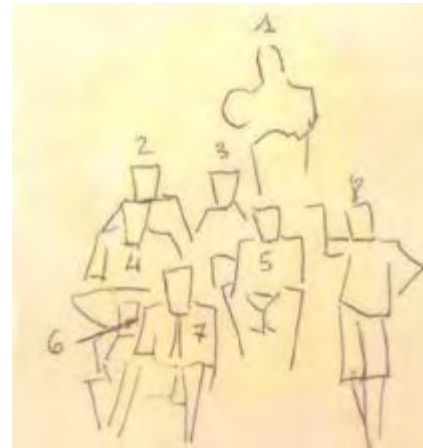
Fig.32. Grupo de trabajadores (1932-1935)



años entre 1932-1935

FOTO Nº 3

- 1- ¿? Forastera
- 2- (Del pueblo pero desconocida)
- 3- " " "
- 4- " " "
- 5- " " "
- 6- PILAR GARCIA "LA PILARETA"
- 7- MARIA "LA MANOSA" (Mujer de Selva)
- 8- IRENE BARCELONA "LA CARLUSA"
- 9- MARIA BARCELONA " " (mujer del Chirre)
- 10- TERESA GARCIA (Hermana de Pilarsta)
- 11- BENEDIOS VILLALBA
- 12- ¿?
- 13- GREGORIO SANCHEZ (Hermano de Gregorio el portero)
- 14- ¿?
- 15- CONCEPCION (Mujer del Mayo)
- 16- CARMEN
- 17- ¿?
- 18- MARIA PENALVA (Hermana de Jarrito)
- 19- TERESA NAVARRO (Madre de Chulo)
- 20- JOSEFA ANDREU (Mujer de Cayetano Nicolás)
- 21- TRINIDAD (La madrillo suegra de David)
- 22- ASUNCION BARCELONA (La Carlusa, mujer de Balda)
- 23- ¿? Forastera
- 24- ¿?
- 25- MARIA "LA CABOTETA" (Mujer de Pepito el Blay)
- 26- CARMEN "LA FLARETA"
- 27- ENCARGADA DE CARRILLERA en el año 1.935
- 28- AURORA MOLLA
- 29- DOLORES (Lola la Salá)
- 30- LUCIA "LA PALMERETA"
- 31- MARIA BALA (Mujer de Jarrito)
- 32- TERESA GARCIA (Hermana de Pilarsta)
- 33- ENCARNACION
- 34- ASUNCION GONZALEZ (Madre de Tayo)
- 35- ¿?
- 36- NATIVIDAD ASENCIO "LA NATI"
- 37- ¿?
- 38- TRINIDAD RUIZ "LA TOMATA"
- 39- MARIA VILLALBA (Hermana de Ignacio)
- 40- TERESA (Encargada del repasador)
- 41- ¿?
- 42- AURORA (Suegra de Vicente Tomás)
- 43- Delante la menua (hermana de Lucio)
- 44- ¿?
- 45- Delante "LA CARABOLA"
- 46- VIAGROS PUIG (Hermana de Dato)
- 47- CARMEN "LA GALANA"
- 48- TERESA ALFONSO (Hermana del Barbut)



Año 1.948

- | | |
|---------------------------|--------------------------------|
| 1) Pepe Muñoz | 5) Jose Guilabert (Paixet) |
| 2) Victoriano Tomás | 6) Hijo de Antoniet |
| 3) Antonio Mas (Antoniet) | 7) Vicente Moreno |
| 4) Antonio Candela Polo | 8) Jose Luis Alfonso (Peneque) |

Fig.33. Grupo de trabajadores (1948)





Fig.34. Trabajadoras en la sección de acabado, década años 50





Fig.35. Trabajadoras en la sección de estampación, 1959



PROHIBIDO FUMAR





Fig.36. Trabajadoras en la sección de hilado, 1959

Fig.37. Trabajadoras en la sección de tintado de madejas, 1959



Fig.38. Trabajador en el desengrase de madejas antes del tinte, 1959

Fig.39. Grupo de trabajadores y familiares
frente a la puerta de la fábrica, década años 70





4. Proceso creativo, de producción y comercialización



Fig.41. Ambrosio Gregorio en el proceso de diseño informatizado de la alfombra, año 2004

Fig.40. Gaspar Liedó y Antonio Guilabert,
en el proceso del diseño manual de la alfombra, década años 70





Fig.43. Trabajadora junto al urdidor, año 1959 aprox.

< Fig.42. Vista de la nave de hilatura en las calles Cervantes y Castelar .
Sección de urdidores, año 1960





Fig.44. Sección de Carrillera de la nave de hilatura en las calles Cervantes y Castelar, año 1956



Fig.45. Hilatura Selfactina. Vista de la sala, año 1959 aprox.



Fig.46. Sección de tintorería,
primeros generadores de vapor (1932-1945)





Fig.47. Trabajadoras en la sala de sección de tintorería (1932-1945)



Fig.48. Sección de tintorería, año 1968

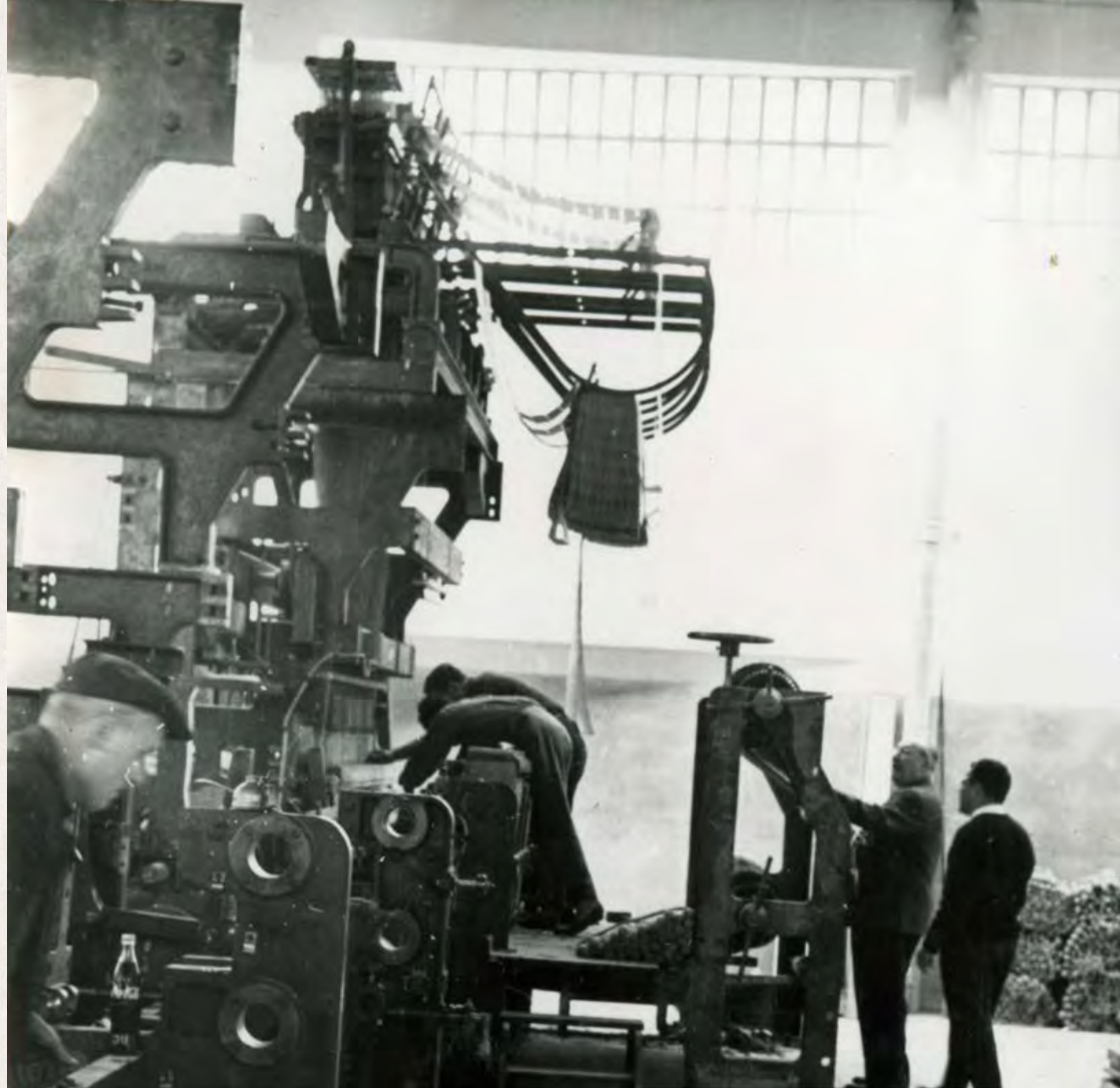


Fig.49. Trabajadora en el desengrase de madejas antes del tinte (1932-1945)



Fig.50. Primeros generadores de vapor situados en la tintorería (1932-1945)

Fig.51. D. Antonio Pérez Adsuar
supervisando el telar Wilton AL
(doble pieza) de Van de Wiele
(origen Bélgica), año 1964



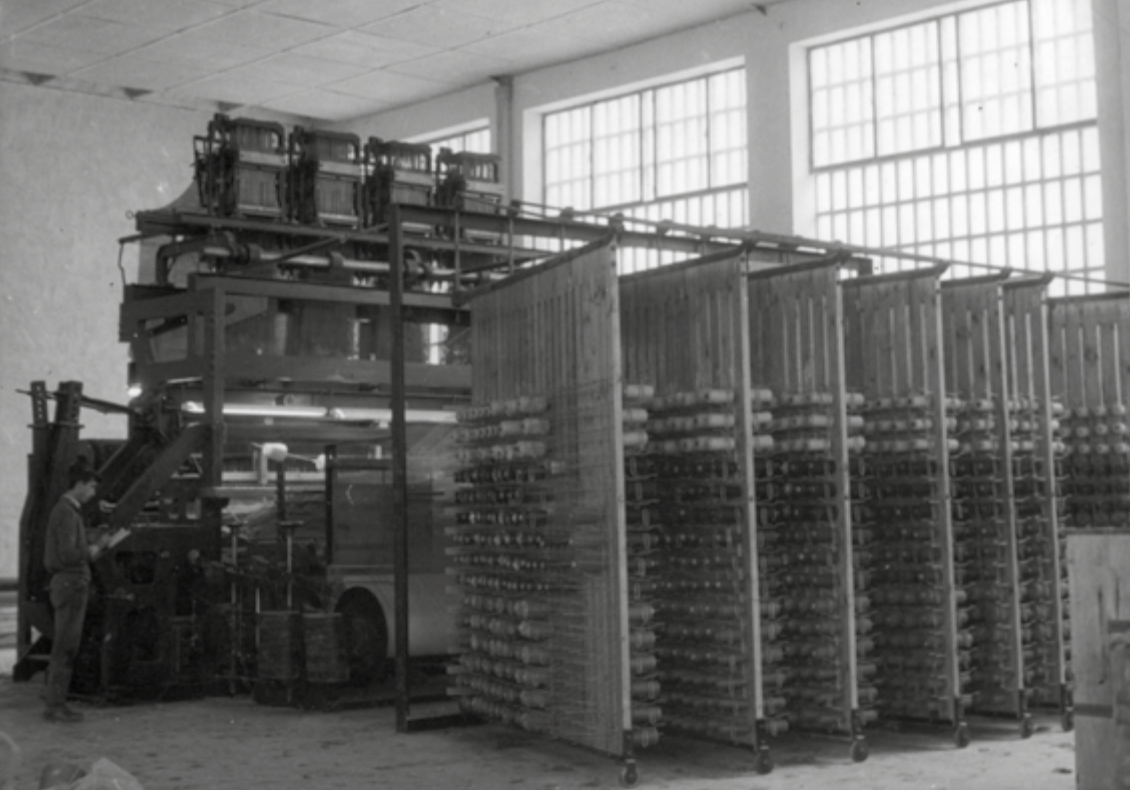


Fig.52. Telar automático doble tela Van de Wiele (origen Bélgica), año 1965



Fig.53. Telar Wilton liso varilla Van de Wiele (origen Bélgica), década años 60

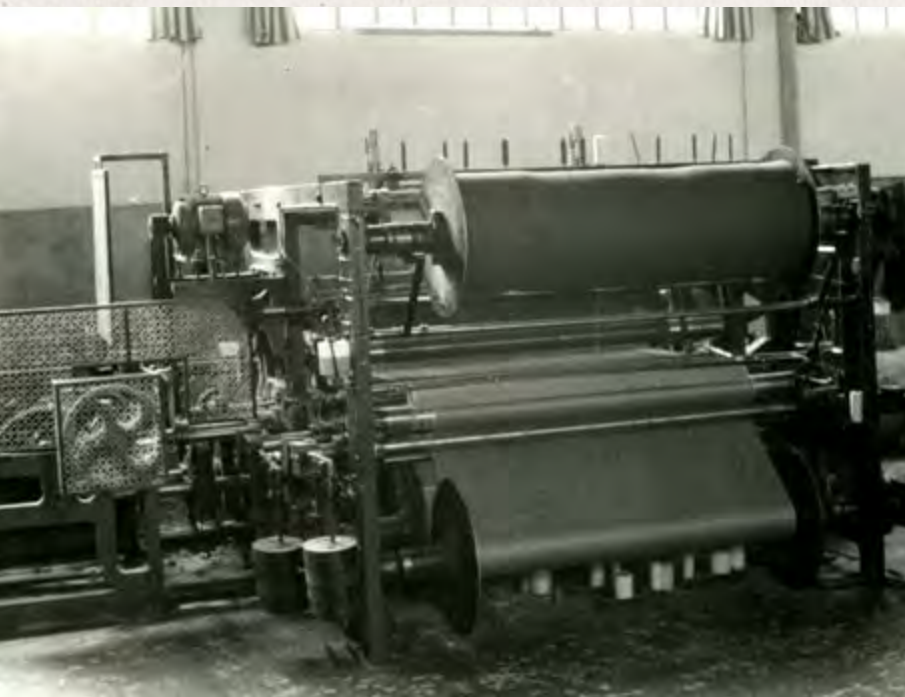


Fig.54. Primer telar automático Wilton 2 metros, año 1964



Fig.55. Telar Axminster Crabtree (origen Reino Unido), década años 60



Fig.57. Antiguo secadero de alfombras recién estampadas, >
año 1959



< Fig.56. Trabajadoras en la
sección de estampado sobre
esteras de fibras naturales,
año 1959



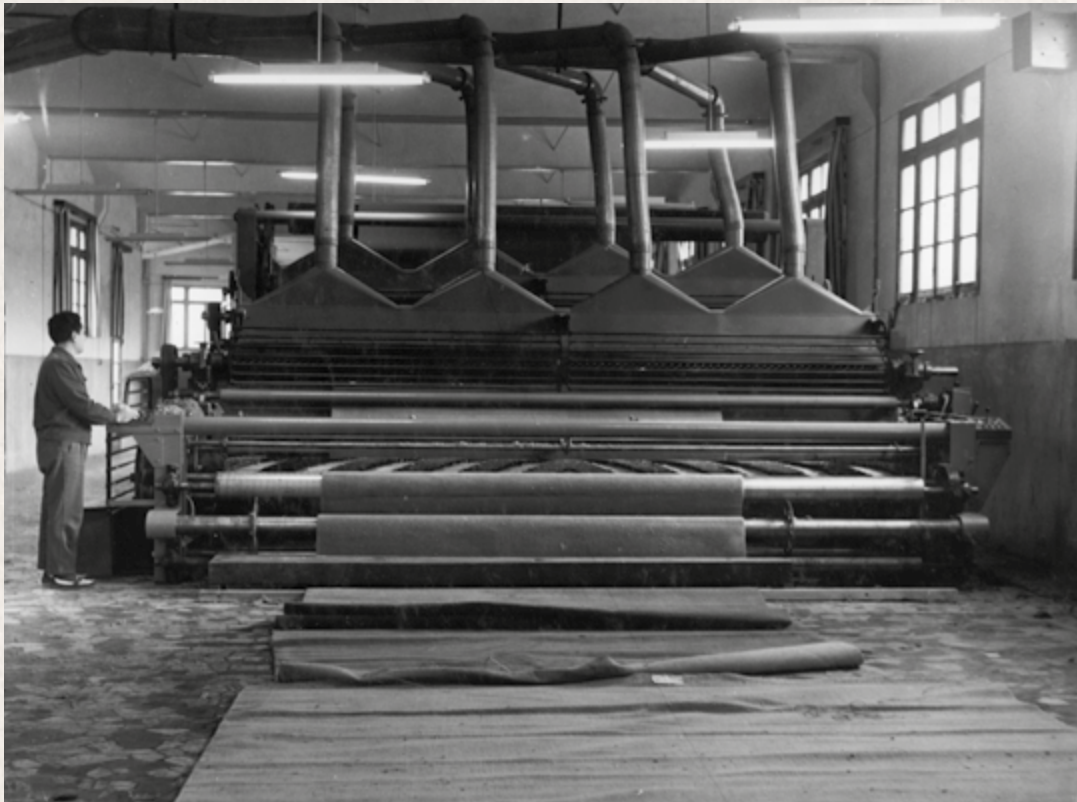


Fig.58. Tundosa de 4 metros con 2 juegos de cuchillas, finales de los años 60



Fig.59. Máquina de bombo para apresto de las alfombras, finales de los años 60

Fig.60. Trabajadoras en el trabajo del repasado y relieve del anudado a mano, año 1957





Fig.61. Trabajadoras en la sección de acabado y repasado, 1957 aprox.





Fig.62. Trabajadoras en la sección de repasado y acabado, década años 60



Fig.63. Vista del almacén con las alfombras embaladas para su transporte, década años 60



Fig.64. Carga de camiones para el transporte de la mercancía, década años 60

Fig.65. Carga de barco para el transporte de la mercancía, década años 60



CAMPO DE DEPORTES



ALFOMBRAS



5. Vertiente social



Fig.66. Campo de Deportes Alfombras Imperial año 1965, donde se ubicaría posteriormente las naves de la carretera N-340 (El Portazgo)

Fig.67 y 68 (Pág. 95). Aparcamiento junto al Campo de Deportes
(El Portazgo), década años 60







Fig.69. Teatro Imperial en las mismas naves de la fábrica. Celebración de la Festividad de San Antonio, década años 60



Fig.70. Viaje organizado por el Centro Excursionista Alfombras Imperial, década años 60

Fig.71. Trío Alfombras Imperial, década años 60





Fig.72. Coro Alfombras Imperial, junto a D. Antonio Pérez Adsuar y D. Manuel Magro Gallardo, década años 60







AJUNTAMENT DE CREVILLENT

Regidaria de Cultura

