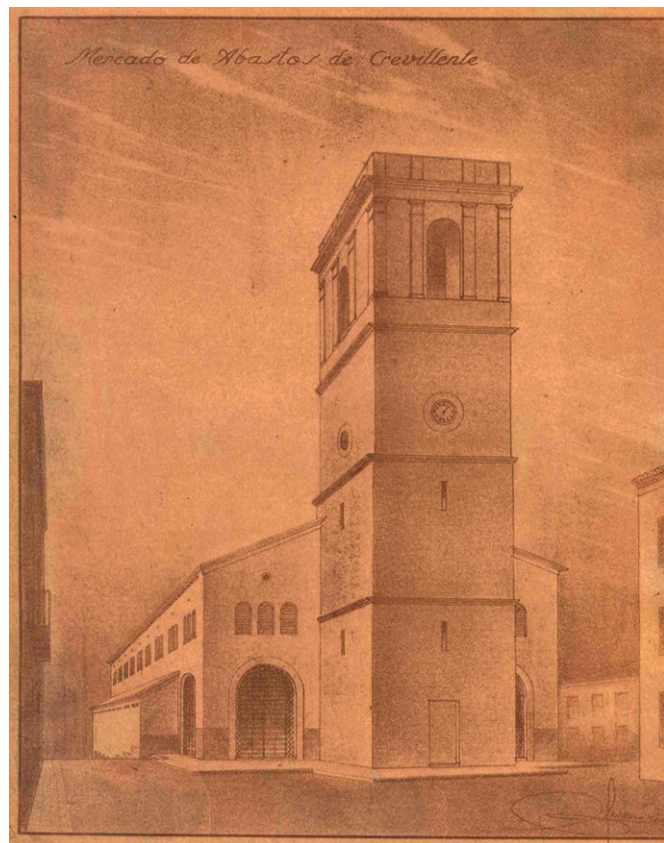


mención expresa a la intención de conservar la torre: "Por tradición, por su esbelta silueta resaltando sobre todo el pueblo y constituyendo algo consustancial en la vista lejana de Crevillente, y por tener el reloj público con su campana, se ha querido conservar la torre de la ya muchos años desaparecida Iglesia."



Proyecto de 1942. Fachada principal con la torre de la antigua Iglesia.

El edificio estaba formado por una amplia nave con dos cuerpos adosados lateralmente, el cual constaría de dos plantas, la planta baja de 516 m² y la principal de 800 m² con puertas de acceso de hierro forjado.

En la planta baja se situaría la lonja, oficinas de arbitrios y otras dependencias y en la planta superior, las casetas cerradas ubicadas en los lados destinadas a carne y comestibles y el centro, con mesas de mármol para el pescado,

verdura, frutas y otros artículos, además de locales destinados al reposo, inspección sanitaria y bar.

En 1967, se procedió a elevar una planta superior que luego fue adecuada para servicios musicales y vocales, como la sede de Coral Crevillentina.

Desde comienzos de los años ochenta del siglo XX hasta la actualidad, la Plaza de Abastos ha sufrido varias reformas con el fin de mejorar sus condiciones cara a los comerciantes y crevillentinos en general.

BIBLIOGRAFÍA:

- CANDELA OLIVER, B., "El Mercado de abastos de Crevillente", *Revista Moros y Cristianos* 2006, pp. 222-225.
- GOZALVEZ PÉREZ, GOZÁLVEZ PÉREZ, Vicente (1983): *Crevillente. Estudio urbano, demográfico e industrial*, Instituto Universitario de Geografía de la Universidad de Alicante-Ayuntamiento de Crevillente, Alicante.
- Archivo Municipal de Crevillente (AMCR), Proyectos de la Plaza de Abastos, 1876-1983, Sig. 1300/9-10, 2186/2, 4192/2, 1301/3, 6959/1, 2962/3.

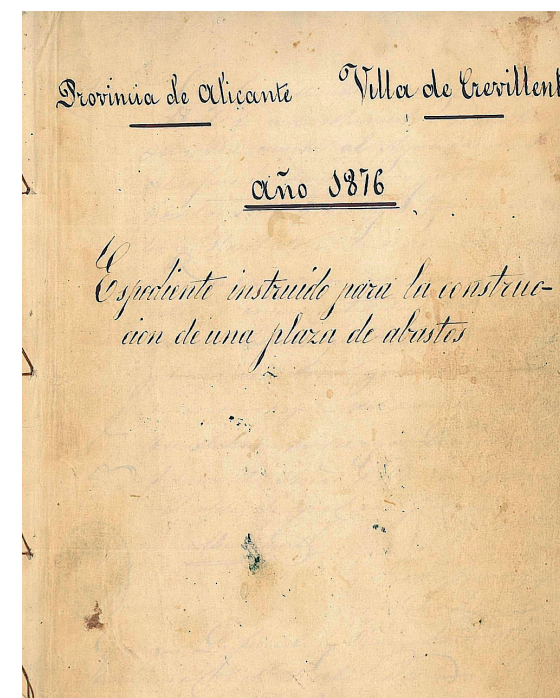
Edificios Históricos de Crevillente I: El Mercado de Abastos

Edita: Archivo Municipal "Clara Campoamor"
Texto: Bibiana Candela Oliver, Archivera Municipal.
Depósito legal: A 60-2019.
Imprime: Laboral Gráfica, S.L.



AYUNTAMIENTO
DE CREVILLENTE

La primera Plaza de Abastos de Crevillente fue construida en 1876 sobre el solar que ocupaba la antigua parroquia de Nuestra Señora de Belén.



Portada proyecto Plaza de Abastos (1876)

Crevillente contaba en estos momentos con 9.000 habitantes y el aspecto urbanístico de nuestro pueblo experimentó un importante cambio, con el ensanche del casco urbano hacia el lado oeste de la Rambla y la construcción de varios edificios. En el llamado Raval de Santa Teresa se erigirá la Plaza Chapí y la ermita de la Santísima Trinidad, así como la construcción el Cementerio Nuevo, el Lavadero y el puente Jorge Juan.

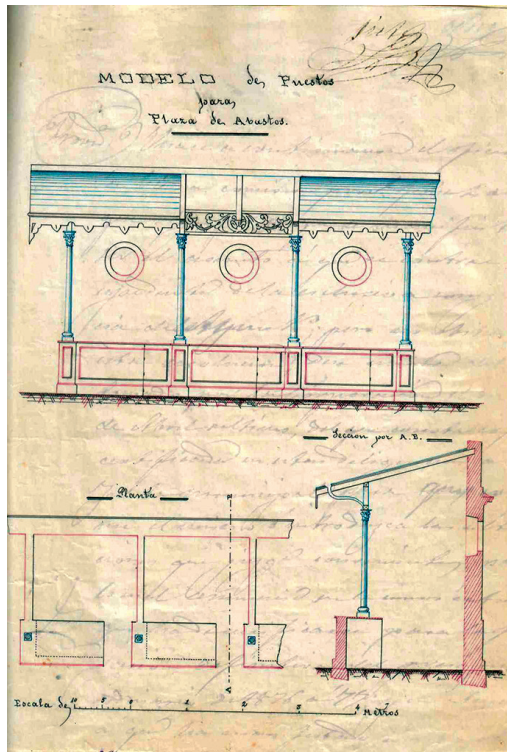
Este primer proyecto no fue iniciativa municipal sino privada, de la mano de los comerciantes crevillentinos afincados en Sevilla, Ignacio y

Francisco Morales, quienes "animados por el deseo de mejorar las condiciones del pueblo que les vio nacer, proponen (...) construir una plaza de abastos de que carece, en el terreno que ocupaba la ruinada Iglesia de Belén". La torre y terreno sobrante del perímetro que ocupaba la Iglesia, después de construida la plaza, quedaría siempre en manos de los proponentes.

Hasta este momento, Crevillente carecía de una plaza de abastos, lo que obligaba a la celebración del mercado diario en el paseo público de la localidad, por entonces Paseo de Alfonso XII (actual Plaza de la Constitución), "con perjuicio manifiesto del mismo y de su buen nombre y culturas".

El edificio del Mercado tenía unas medidas de treinta metros de largo por veinte de ancho y estaba compuesto por veinticuatro casillas en su circunferencia y dos tinglados formando dos calles en el centro, construidos en madera y perfectamente numerados, y su explotación estaría en manos de sus promotores durante un periodo de 25 años, pasados los cuales pasaría a propiedad del Ayuntamiento.

Si bien el proyecto no cuenta con planos, sí que dispone de un modelo de casilla, así como las tarifas aprobadas por el Pleno por el uso de casillas y puestos, en las que observamos la gran variedad de productos a disposición del consumidor; a saber, alimentos (carnes, frutas, verduras y pescado), textil (sobre todo calzado) y ganado.



Modelo de puestos en la Plaza de Abastos (1876)

CASILLAS PARA LA VENTA DE GENEROS Y OBJETOS DETERMINADOS	
Venta de carnes y embutidos	50 cts.
Venta de carnes y embutidos por forasteros	1 pts.
Venta de salazón, comestibles y artículos de abacería	50 cts.
Venta salazón, comestibles y artículos de abacería por forasteros	1 pts.
Venta de paños, ropas, objetos de platería y otros análogos	1,50 cts.
Otros artículos	1 pts.
Venta de pescado fresco	1 pts.
PUESTOS ENTRE COLUMNAS	
Venta de gorras	1 pts.
Venta de zapatos	65 cts.
Venta de alpargatas	50 cts.
Venta de quincalla	50 cts.
Venta de salazón, comestibles, artículos de abacería y otros	65 cts.
Venta de frutas, hortalizas y otros	37 cts.
PUESTOS EN LOS TINGLADOS	
Puesto de 8x6 palmos para venta de hortalizas, frutas y otros	15 cts.
Venta de cebollas en porciones de más de cuatro arrobas	37 cts.
Puesto de 12x10 palmos para venta de melones	1 pts.
Venta de lechugas, coles, acelgas y pimientos	10 cts.
Puesto de 10x8 palmos para venta de un carro de carbón	1,50 cts.
Puesto de 6x4 palmos para venta de una carga de combustible	25 cts.
Puesto de 8x6 palmos para venta de plantas	65 cts.
Puesto de 10x8 palmos para venta de una carga de alfalfa, algarrobas y otros	15 cts.
Puesto de 12x10 palmos para venta de un carro de alfalfa, algarrobas y otros	50 cts.
Siendo forastero el vendedor	1 pts.
DERECHOS POR VENTA DE GANADO	
Por cabeza de ganado lanar, cabrío o cerdo	10 cts.
Por cabeza de ganado asnal	20 cts.
Por cabeza de ganado vacuno, mular o caballar	50 cts.

Tarifas de venta en la Plaza de Abastos en 1876

Esta variedad proporcionaba un gran ambiente al mercado y por tanto, favorecía la afluencia de muchos vendedores que superaban la capacidad del edificio, por lo que se situaban "en la plaza contigua comúnmente conocida por la de las campanas".

El proyecto fue aprobado por el Ayuntamiento el 30 de abril de 1876, prohibiendo el establecimiento de cualquier puesto de venta en ningún otro lugar, bajo pena de multa de 2,25 pesetas.

El informe del arquitecto designado por el Ayuntamiento, el alicantino José Guardiola Picó, expone que la puerta principal de entrada estaba junto a la torre, cuya existencia impedía la construcción de un piso alto, si bien para mejorar el tránsito de los usuarios, se abriría una puerta orientada a mediodía.

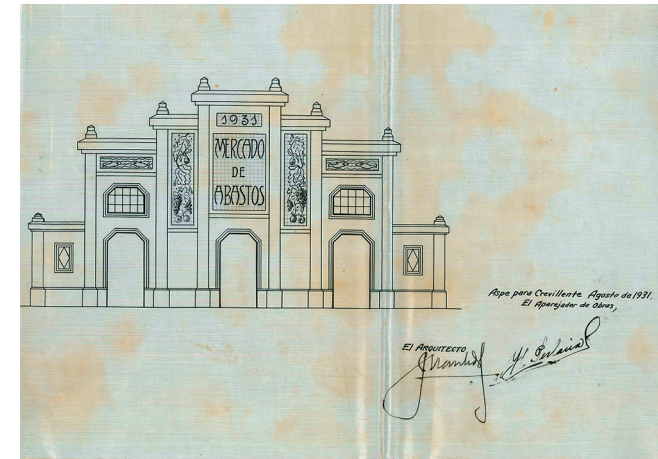
Por este motivo, el proyecto inicial fue modificado con la apertura de una puerta al mediodía: "se aumentaría su belleza y se facilitaría mucho más la circulación del público". Con todo, había tres puertas llamadas de San Ildefonso, San Francisco y San Ignacio.

Las obras duraron seis meses, finalizando el 4 de octubre de 1876, pero el paso del tiempo, su rápido deterioro y la falta de espacio para los vendedores, obligaba a instalarse fuera del mismo, sobre todo en la plaza contigua.

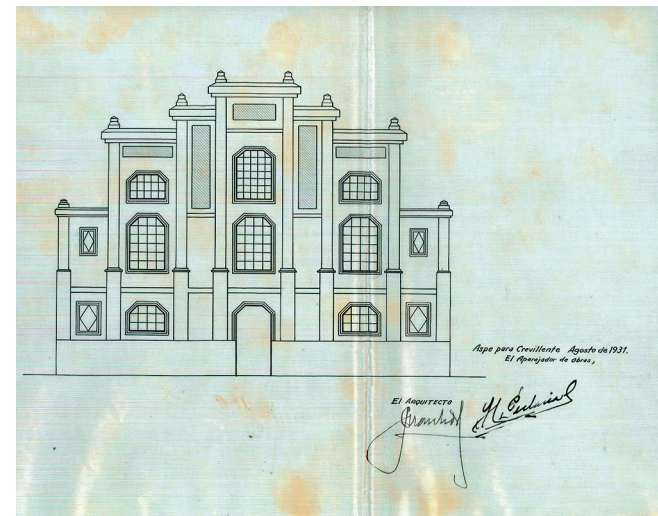
Así, al principio del siglo XX, las actas municipales hacen referencia a que "la reconstrucción de la Plaza de Abastos es una necesidad sentida por la población".

El Archivo Municipal conserva un precioso proyecto, de agosto de 1931, cuyo nuevo edificio tendría una superficie de 22 metros la fachada principal y 70 metros los laterales, suprimiendo la forma triangular o de cartabón del edificio anterior, no haciendo mención alguna a la torre de la antigua iglesia, cuyo estado era muy deplorable.

El nuevo inmueble contaría con dos plantas: la principal o superior con tres puertas de acceso (por la plaza pública y dos en las fachadas laterales), con tres calles, destinada a la venta de verduras, frutas y hortalizas, cinco puestos de flores, además de un espacio destinado a cafetería.



Proyecto de Plaza de Abastos (1931). Fachada principal.



Proyecto de Plaza de Abastos (1931). Fachada posterior.

En total, 257 puestos de venta, a saber, 64 casetas y 193 mesas de mármol, con un coste de ejecución de 237.718, 98 pesetas, que sumados a los honorarios técnicos sumarían 286.748,47 pesetas.

Sin embargo, esta obra no llegó a ejecutarse hasta que el arquitecto ilicitano Antonio Serrano Peral redactó un nuevo proyecto en julio de 1942, siendo en esta ocasión cuando el edificio adquirió las dimensiones actuales, por lo que se procedió a realizar varias expropiaciones de los terrenos colindantes.

Fue entonces cuando comenzaron las obras de derribo del antiguo edificio (19 de octubre de 1944) y la venta se trasladó provisionalmente a la entonces Plaza de los Mártires (hoy Constitución), en relación a la venta de verdura, ropas, etc., y a la plaza Médico Lledó la venta de carne, pescado y comestibles en general.

El presupuesto total de esta obra ascendía a 675.273,34 pesetas, siendo adjudicadas las obras el 16 de diciembre de 1945, por un importe de 613.900 pesetas, a favor del contratista alicantino Avelino de la Uz Fernández.

Pero el presupuesto fue reformado hasta las 808.273,78 pesetas debido a que aparecieron unas profundas fosas y restos de cimentación de la antigua Iglesia, lo que obligó a aumentar las excavaciones así como la urbanización de los alrededores y un pequeño jardín.

Estado nº 6. Folio nº 4.

Mercado de Crevillente

APLICACION DE PRECIOS

RESUMEN DEL PRESUPUESTO

Importa al Capitulo 1º	Obras de Albañilería	Ptas	405.450,14	
"	"	"	"	
"	2ª Herrajería y Carrajería	"	82.156,94	
"	"	"	"	
"	3ª Carpintería	"	20.957,50	
"	"	"	"	
"	4ª Pintura	"	4.136,46	
"	"	"	"	
"	5ª Vidrio	"	7.200,00	
"	"	"	"	
"	6ª Fontanería	"	6.538,00	
"	"	"	"	
"	7ª Varios	"	35.750,00	
Importa la ejecución material				562.189,04
Aumento del 15 % de Contrata				84.328,35
Importa al presupuesto de Contrata				646.517,39
1,65 % de honorarios, según la Tarifa 1ª Grupo 3ª sobre la ejecución material por redacción del proyecto				9.276,11
2,475 % de honorarios según la Tarifa 1ª Grupo 3ª y Tarifa XI. por dirección facultativa, sobre la ejecución material				13.914,17
0,99 % de honorarios de Aparajador				5.565,67
T O T A L I M P O R T E P E S E T A S 675.273,34				

Asciende este presupuesto a las consignadas SEISCIENTAS SESENTA Y CINCO MIL DOSCIENTAS SESENTA Y TRES PESETAS CON TREINTA Y CUATRO CÉNTIMOS.

Hecho para Crevillente y Junio de 1942.

EL ARQUITECTO

COLECCIÓN DE ARCHIVO DE LA AYUNTAMIENTO DE VALENCIA Delegación de Alicante

Presupuesto inicial de la Plaza de Abastos (1942).

La memoria deja claro "el deplorable estado en que se encuentra el Mercado de Crevillente, con cerca de una tercera parte inservible por haberse hundido, a más de lo insuficiente y poco higiénico que es."

El mejor emplazamiento debía ser el mismo, pero de mayores dimensiones, otras características y mejores accesos, haciendo ahora sí,